

# Gamlebyen historielag

Skriftserie nr 5

---



## *Forstaden under Ekebergåsen*

*Historien om trehusbyen fra 1860-årene*

Lars Thue

---



## Forord

Lars Thue (f. 1949) er i dag professor i historie ved Handelshøyskolen BI, men skrev dette manuset i 1975-76. Han var da en ung student ved Universitetet i Oslo og arbeidet egentlig med en hovedoppgave i historie, om fremveksten av et industriborgerskap i Christiania i tiden 1840-75. Manuset er en rapport fra et oppdrag han påtok seg som frilanser; oppdragsgiver var bydelsutvalget for Ekeberg-Bekkelaget. Deres opprinnelige ønske var å få en historisk oversikt over hele bydelen fra tiden før dette området ble urbanisert, men oppdraget ble etter hvert snevret inn til det mange i dag kaller Ekebergskrenten, tema for dette heftet. Manuset ble ikke publisert, men fotokopier av manuset (og kopier av disse) har i mange år sirkulert blant historieinteresserte i Gamlebyen. Originalmanuset var skrevet på en mekanisk skrivemaskin; for hver fotokopi har leseligheten av manuset blitt mindre og mindre. Men interessen for, og gleden av, å lese dette arbeidet har vedvart.

Som det vil fremgå, har ikke Lars Thue avgrenset sin undersøkelse til historiske dokumenter. Under arbeidet med oppdraget foretok han intervjuer med eldre beboere i strøket, en slags folke-minneinnsamling. De eldste han da snakket med kunne fortelle ham om folkelivet fra deres barndom omkring forrige århundredeskifte, dvs slutten av 1890-årene og begynnelsens av 1900-årene. Dette materialet er kombinert med analyse av de skriftelige kildene på en innlevende måte, og gjør manuset unikt.

Historisk sett har trehusene i Ekebergskrenten alltid hørt til Gamlebyen. Eldre beboere gikk på Gamlebyen skole og området er fortsatt en del av Gamlebyen kirkesogn. Da bydelsutvalgene ble etablert i 1973, ble området en del av Ekeberg-Bekkelaget.

(Dette forklarer hvorfor Lars Thue fikk oppdraget fra bydelsutvalget i Ekeberg-Bekkelaget.) Fra 2004 skal området flyttes over til den nye bydel Gamle Oslo, da blir bygrensen fra 1878 den nye bydelsgrensen mot sør. Slik sett er det naturlig at området regnes som "tilhørende" Gamlebyen historielag.

I forbindelse med arbeidet med en bevaringsplan for trehusene i Ekebergskrenten i år 2000, tok Gamlebyen historielag kontakt med Lars Thue, for å få hans tillatelse til en nyutgivelse av manuset. Han sa ja til dette. Tove Larsen i Gamlebyen historielag har skrevet hele manuset inn på PC – og ellers "modernisert" grafisk form på tabellene. I tillegg har vi satt inn noen fotografier fra den tiden dette heftet omhandler. Dokumentasjonen til nevnte bevaringsplan blir for øvrig en egen publikasjon som skal utgis av Gamlebyen historielag, forfattere er Tove Larsen og undertegnende.

*Helge Godø*  
*Skriftserieredaktør*

# Forstaden under Ekebergåsen - *Historien om trehusbyen fra 1860-årene*

av

Lars Thue

## Innhold

Innledning - Forstaden som vokste opp under Ekebergåsen i 1860-årene .....	7
Ekeberg som "noe for seg" .....	8
Ekeberg som forstad til Kristiania .....	10
En brennevinskontrollør og en skomaker .....	12
Utparselleringen av Bagerengen .....	13
Utparselleringen av Svingen.....	19
Hus og huseiere .....	23
Arbeid og inntekt .....	27
Hvor kom Ekebergbefolkningen fra? .....	47
Boforhold .....	52
Folk og miljø på Ekeberg .....	57

## Tabeller

Tabell 1: <i>Huseiere på Ekeberg i 1865 og 1878</i> .....	27
Tabell 2: <i>Den mannlige yrkesbefolkningen på Ekeberg 1865, 1875 og 1891</i> .....	28
Tabell 3: <i>Yrkesfordelingen blant kvinner 1865, 1875 og 1891</i> .....	44
Tabell 4: <i>Fødesteder for Ekebergbefolkningen i 1875</i> .....	48
Tabell 5: <i>Fødesteder* for norske innflyttere på Ekeberg og Sagene - 1875</i> .....	51
Tabell 6: <i>Fra Axel Holsts undersøkelse av boforholdene i Kristiania 1890-årene - overbefolkning</i> .....	53
Tabell 7: <i>Fra Axel Holsts undersøkelse av boforholdene i Kristiania 1890-årene - boligstandard</i> .....	53
Tabell 8: <i>Botetthet i husstandene ifølge folketellingen 1891</i> .....	54
Tabell 9: <i>Botetthet etter yrkesgrupper</i> .....	55



*Utsikt over Oslo (Gamlebyen) og Kristiania i 1870-årene, sett fra Terrasseparken. I forgrunnen sees bebyggelsen i Ribbungata. I den bratte skråningen til venstre i bildet sees bl.a. Ekebergveien 22 og 20. (Foto utlånt av Oslo Bymuseum).*

## Innledning - Forstaden som vokste opp under Ekebergåsen i 1860-årene

*”Aftensolen bredte sit røde skjær over Ekeberg, som laa der grøn og sommerfager med gran og løvskog og en mylder af hytter og huse på heldingen ned mod gravlunden med de hvide kors, og neden for gled Loelven blank mellom græskledte bredder under Bispebroen, hvor piletræerne bøiede sig over vandet, og strøg forbi haver med frodige grønne hækker og blomstrende æbletræer.”*

Denne skildringen er hentet fra Rudolf Muus’ bok *Selmas Hævn eller Loelvens Hemmeligheder*. Det er dette ”mylder av hytte og huse” vi skal undersøke. Handlingen i boka til Muus er lagt til 1865. Husene som han beskriver, var da nylig oppførte, og Ekeberg var blitt en av Kristianias mange arbeiderforsteder med mer enn 700 innbyggere. I folketellingen fra 1855 er det vanskelig å finne mer enn vel 15 mennesker i dette området.

Hva skjedde egentlig i tiåret 1855-1865? Hvem eide de nye husene, og hvem bodde i dem? Hvor kom disse 700 menneskene fra, og var Ekeberg et godt eller dårlig sted å bo? Hva skjedde i tiårene etter den idylliske sommerkvelden Muus beskriver? Dette er noen av de spørsmålene vi skal prøve å svare på etter hvert.

Allerede nå kan vi imidlertid røpe at Muus’ skildring ikke gir det eneste gyldige bilde av forstaden under Ekebergåsen. H. Sinding sammenfatter sitt inntrykk av Kristianias forsteder på 1880-tallet slik:

*”Det er overalt den forunderligste ansamling – jeg kunde gjerne sige konglomerat – af hytter, den ene klinet op i den anden – og hele massen bugtende sig opover en bakkeskraaning eller støttet op mod en fjeldknaus. Som oftest er*

*de utætte og fugtige. Da de ligger i et eneste hultertilbuler med trange gade og skidne, stinkende antydninger til gaardsrum mellem sig inbyrdes, er den atmosfære, beboeren indaander, hvor han saa vender sig, saa slet som mulig.”*

### **Ekeberg som ”noe for seg”**

Det er den gamle trehusbebyggelsen under Ekebergåsen som utgjør området for vår undersøkelse. Nesten alle disse husene ble bygd i tidsrommet mellom Kristianias to store grenseutvidelser i forrige århundre, altså i de knapt tjue årene mellom 1859 og 1878. Det meste av denne bebyggelsen finnes fortsatt, og over 70 hus er registrert av byantikvaren som bevaringsverdige kulturminner. De aktuelle husene finner vi i dag i Ekebergveien, Oppegårds gate, Svingen, Erlings gate, Utsikten, Ribbungata, Inges gate, Konows gate og Ryenbergveien.

Vi kommer til å kalle området *Ekeberg* i denne framstillingen. Mer presist ville det kanskje være å bruke betegnelsen Nedre Ekeberg. Ekeberg er jo opprinnelig navnet på selve åsen, som for lenge siden var dekket av eikeskog. Dessuten er det navnet på gården som ligger på åskanten ut mot byen, og på slettene rundt gården. Men folk både i og utenfor området vårt synes oftest bare å bruke Ekeberg om bebyggelsen under åsen.

Trehusene ligger ikke lenger alene på Ekeberg. En egnehjems-koloni ble bygd i 1912 og la seg opp til og mellom trehusbebyggelsen i nordøst. I Valhallveien, rett øst for området, ble det i 1918 reist trekaserner for husløse. Det har blitt bygd en rekke hus og boligblokker også andre steder på Ekeberg, særlig på sørsiden av Ekebergbakken. Ned mot Gamlebyen gravlund ligger Alnafetgata med store murkaserner.



Er det riktig å skille trehusbebyggelsen fra disse nyere boligene, slik som i vår undersøkelse? Har ikke trehusene og de menneskene som bor der lenge vært en del av et større miljø som det vil være galt bare å behandle deler av? Det er ikke bare avgrensingen mot den aller nærmeste bebyggelsen som er vanskelig. Ekeberg har siden 1880 vært en del av Gamlebyen menighet, og trehusenes beboere har gjennom flere generasjoner gått på Gamlebyen skole. I offentlig statistikk har stedet lenge vært regnet som en del av Gamlebyen.

Det er likevel mulig å forsvare avgrensningen både historisk, sosialt og geografisk. Nesten alle husene har altså til felles å være bygd mellom 1859 og 1878. Husene lå tett og var den gang klart geografisk atskilt fra den eldre bebyggelsen i Gamlebyen, den eneste tettbebyggelse i nærheten. Loelva markerte et geografisk, men også et sosialt skille. C.F. Holmboe har gitt denne skildringen fra slutten av 1800-tallet: "Oslo Hospital hvor jeg levde mine barneår, ligger på grensen mellom Gamlebyens øst-vest-kant. I sørøst har vi Ekebergåsen med tallrike arbeiderhjem; i vest langs Oslo gate og St. Hallvards gate bodde middelklassen, skipsførere, grosserere, agenter osv. Guttene fra Ryenbergveien og Svingen gikk på Oslo Almueskole. - Vi andre på Oslo Latin og Real-skole". Men grensene var ikke absolutte: "... i fritida var en del av oss sammen på Oslo Hospitals store løkke, som var vår tumleplass."

Det geografiske og sosiale skillet mellom Ekeberg og andre boligområder måtte bidra til å skape en opplevelse av at Ekeberg var noe "for seg", en sosial og geografisk enhet. Denne opplevelsen ble sikkert styrket av forstadens forholdsvis ensartede arbeiderbefolkning. Da egne hjemkolonien kom i 1912, hadde forstaden gjennomlevd et halvt århundre. Det var skapt et miljø som det

ikke var lett for nykommerne å slippe inn i. Dessuten var det folk med en annen sosial bakgrunn som flyttet inn i de nye, elegante murhusene. En av informantene forteller at enkelte av de som flyttet inn i egne hjemkolonien følte seg ”finere” enn de gamle ekebergbeboerne. ”Særlig var jentene ofte overlegne”. Motsatt var det med de husløse som flyttet inn i kommunens ”brakker” i Valhallveien. ”Negerlandsbyen” ble det ufine navnet på dette området. Flere samtaler bekrefter at mange trehusbeboere også i dag opplever den gamle forstaden som noe ”for seg”.

Men grensen mot omverdenen har aldri vært absolutte. Viktige felles institusjoner som skole og kirke, gjorde Ekeberg tidlig til en del av Gamlebyen. I et videre perspektiv må Ekeberg sees i sammenheng med hovedstaden. Først som en forstad til Kristiania og seinere som en bydel i Oslo. Først skal vi se på Ekeberg i dette hovedstadsperspektivet.

### **Ekeberg som forstad til Kristiania**

Den 5. august 1857 vedtok Stortinget å utvide Kristianas grenser, fra 1859 skulle grenseutvidelsen tre i kraft. Like utenfor denne nye bygrensen, i sørøst, utparsellerte i 1859 skomaker Johannes Christiansen 29 tomter av eiendommen Svingen. Brennevinskontrollør Søren Ebbesen festet samme året bort 8 tomter av eiendommen Bagerengen. De nye tomteeierne og –festerne var stort sett håndverkere og arbeidsfolk. Forstaden Ekeberg var i ferd med å vokse fram.

Helt fra Kristiania ble grunnlagt i 1624 har byen vært omkranset av forsteder med arbeider- og fattigbefolkning. Inne i byen var det påbudt å bygge murhus på grunn av brannfaren. Dessuten var huseierne i byen pålagt større grunnskatt enn i forstedene.

Murtvangen og grunnskatten fordyret husbygging og husleie, slik at mange ble tvunget til å bosette seg utenfor bygrensene – i Aker. Blant de første forstedene var Pipervika, Vaterland og Grønland. Regelen var at overklassen bodde i byen og arbeiderklassen i forstedene – selv om det fantes unntak.

På 1800-tallet økte befolkningen i Kristiania og forstedene sterkt. Særlig sterk var veksten i annen halvdel av århundret, og den skyldtes for en stor del innflytting. I 1850 var det ca 29 000 innbyggere i Kristiania. Femti år etter var innbyggertallet steget til 227 626. Mange av innflytterne slo seg ned i forstedene, og de mange fattige ble en belastning for Aker kommune og kommunens skattebetalere. Derfor krevde Aker at forstedene skulle innlemmes i hovedstaden: Det var borgerskapet i hovedstaden som først og fremst hadde gleden av den arbeidskraften som forstadsbeboerne representerte. Grenseutvidelsen i 1859 var delvis et resultat av press fra Aker kommune, men den nye industrien langs Akerselva gjorde også hovedstadens borgerskap interessert i en utvidelse. De nye bedriftene som lå i Aker kunne tilføre byen store inntekter i form av skatter.

Noen hadde håpet at forstadsproblemet skulle forsvinne etter grenseutvidelsen. Området for murtvangen ble utvidet sammen med bygrensene, og det ble sørget for god plass innenfor de nye grensene til eventuell ny bebyggelse. Bebyggelsen kom, men først og fremst utenfor grensene, - igjen i Aker kommune. Rodeløkka, Kampen, Vålerenga – og Ekeberg – var blant disse nye forstedene. De var et resultat av murtvangen i byen, men først og fremst av et stands- og classesamfunn. Arbeidsfolk var nødt til å ta til takke med dårlige boforhold, enten det var i forstedene eller i kjellerne i sentrumsgårdene.

Ekeberg og de andre nye forstedene skapte etter hvert de samme problemene for Akers skattebetalere som de gamle beboerne og ble en belastning på kommunens fattigkasse. Bare på Ekeberg var det 39 personer som fikk fattigunderstøttelse i 1871, omtrent like mange var det på Kampen og Vålerenga. Befolkningen fortsatte å øke på alle de tre stedene, og bygningene var ofte brannfarlige og satt opp uten tilstrekkelige hensyn til veier, kloakk o.l. ”Denne uforsvarlige, uregelmessige og planløse bebyggelse, der står i strid med alle baade offentlige og private interesser,” heter det i en komitéinnstilling til Aker kommune i 1861. I 1878 blir også de nye forstedene innlemmet i Kristiania.

### **En brennevinskontrollør og en skomaker**

Fra gammelt av eide Oslo Hospital det området som Ekeberg vokste fram på. I matrikkelen for 1838 finner vi de to eiendommene som interesserer oss: Den ene er *Svingen* med løpenummer 224/225 a som var utskilt fra den større eiendommen Munkebråten og Munkehagen nordre med matrikelnummer 154 i Aker. Svingen var den øvre delen av Ekeberg, omtrent fra den nåværende Konows gate og oppover. Den nedre delen, fra Konows gate og ned til Loelva, ble kalt *Bagerengen* og hadde matrikelnummer 155 og løpenummer 226. I dag er Svingen redusert til å bli et navn på en gatestubb på Ekeberg. Bagerengen er et navn de fleste har glemt, men helt fram til 1901 var ”Bagerengsgaden” den østre delen av det som i dag er Konows gate. Den vestre delen ble den gang kalt ”Gravergaden”.

Plassen og navnet Svingen dukker for første gang opp i eiendoms- eller panteregisteret i 1801. Navnet må eiendommen og plassen ha fått på grunn av sin beliggenhet. Plassen lå der Ekebergveien gjør en brå sving. I pantebøkene blir plassen også kalt ”Fredensbolig”.

Etter å ha forpaktet bort Svingen fra 1801, selger Oslo Hospital eiendommen i 1829 for 500 spd. Den ble omsatt en del ganger, og i 1859 ble den kjøpt av skomaker Johann Christiansen for 2 902 spd.

Opprinnelsen til navnet "Bagerengen" er uklar. Det har blitt påstått at det for lenge siden skal ha ligget et bakeri i området. I så fall må det ha vært *svært* lenge siden. Allerede tidlig på 1700-tallet dukker navnet opp i Oslo Hospitals papirer. Navnet kan vel like gjerne tenkes å ha betegnet enga *bak* Hospitalet. Eiendommen ble iallfall solgt av Hospitalet i 1836. Tjue år etter var den kommet i brennevinskontrollør Søren Ebbesens besittelse for 3 500 spd. To år etter bortforpaktet Ebbesen de første tomtene i Birkebeingata og i Inges gate – eller "Ebbesgaden" og "Munkegaden" som brennevinskontrolløren kalte dem.

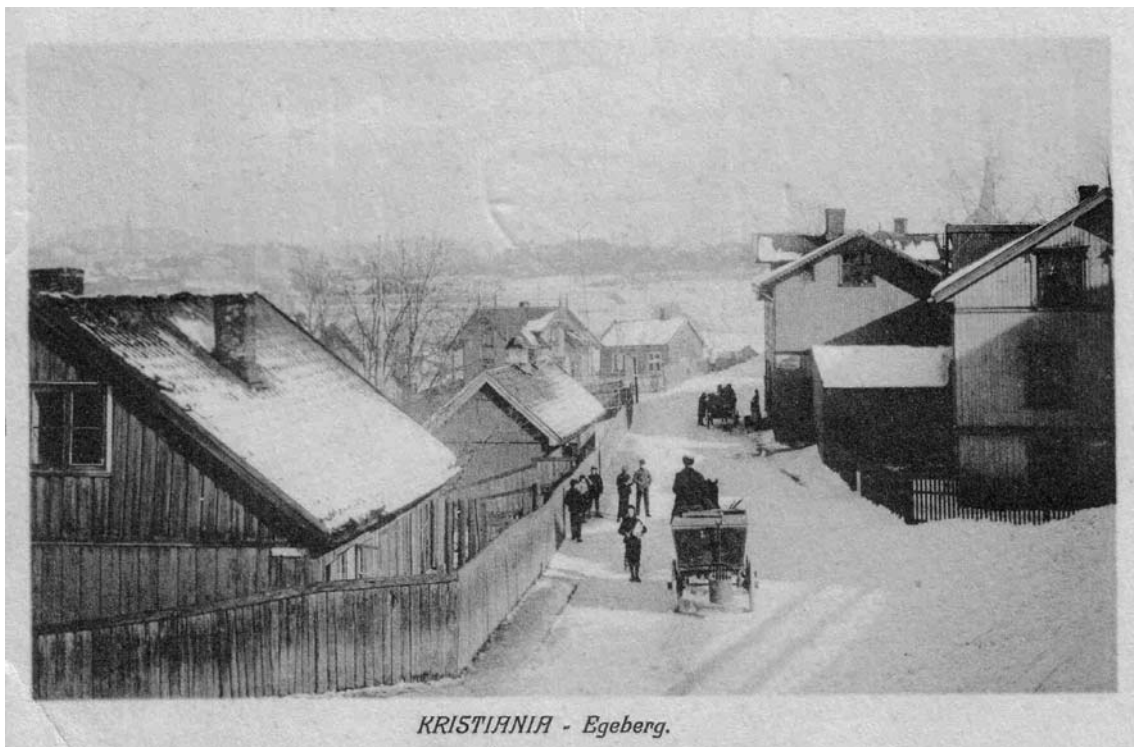
Var det tomtespekulanter og bolighaier som kjøpte og festet tomt-er av Ebbesen og Christiansen, eller var det alminnelige arbeidsfolk som skulle ha et sted å bo? Hvor raskt foregikk utparseller- ingene og hvordan klarte de nye eierne å finansiere tomte- og huskjøp? Var utparselleringene innbringende forretning for sko- makeren og kontrolløren? Ikke alle spørsmålene er det like lett å svare på. De dokumentene som kan brukes som kilder er ofte unøyaktige og ufullstendige.

### **Utparselleringen av Bagerengen**

Bankierfirmaet Thomas Joh. Heftye & Søn tok seg godt betalt da de i 1856 solgte Bagerengen til Ebbesen for 3 500 spd. Salgs- summen ga de rike bankierene en gevinst på 1 300 spd. I 1842 hadde de gitt 2 200 spd for den ca 40 mål store eiendommen. Ebbesens måte å finansiere kjøpet på antyder at 3 500 spd var

mye penger for ham. Han brukte bare 500 spd av egne midler: bankierfirmaet får en panteobligasjon på 2 100 spd, dessuten låner kontrolløren 900 spd i Hypotekbanken.

Hvorfor kjøpte Ebbesen Bagerengen og hvorfor var han villig til å betale så mye for eiendommen? Skomaker Christiansen fikk sin mye større eiendom billigere. Antakeligvis har Ebbesen nettopp ventet at en utvidelse av bygrensen skulle aktualisere Bagerengen som boligområde for arbeidsfolk og dermed øke eiendommens verdi. I hvert fall er det ingen ting som tyder på at Ebbesen selv hadde tenkt å bygge eller drive noen form for virksomhet på Bagerengen.



*Konows gate sett nordover fra krysset Inges gate/Konows gate/Ryenbergsveien, ca 1910. Her følger gateløpet den gamle eiendomsgrensen mellom Bagerengen og Svingen. (Postkort utlånt av Tom Schibbye).*

I 1862 selger Ebbesen halvparten av eiendommen, den vestlige delen, til kopist C.S. Olsen for 2 950 spd. Ebbesen valgte ellers å feste bort tomter istedenfor å selge. Festeren skulle betale en årlig

avgift til Bagerengens eier. Disse festeavgiftene ville gi brennevinskontrolløren en sikker årlig inntekt.

Bagerengen besto av ca 40 mål stort sett flat mark som var godt egnet til å bygge hus på. Foruten de 20 målene han solgte til kopiist Olsen, var det 20 mål han kunne bortfeste. Utparselleringen av disse tjue målene skjedde raskt, 23 tomter bortfestes fra 1858 til og med 1862, 2 i 1865 og den siste i 1866. De fleste tomtene var på litt under et halvt mål, noen få var på ca 1, 2 eller  $\frac{1}{4}$  mål.

Festeavgiften var stort sett 8 spd for de tomtene som var i underkant av  $\frac{1}{2}$  mål og altså 16 spd for 1 mål osv. Hvor mye ga dette Ebbesen i årlige inntekter?

En del av Ebbesens 20 mål gikk bort til vei. I oppmålingen til matrikkelen i 1885 utgjorde hustomtene ca 15 mål. Med 16 spd pr mål i festeavgift ga dette kontrolløren en årlig inntekt på 240 spd etter 1866, altså etter den siste utparselleringen. Fram til 1866 hadde Ebbesen allerede fått inn ca 1000 spd i avgift. Inntekten hans fra festeavgiften alene ville årlig være over det dobbelte av årsinntekten til en vanlig arbeider.

I 1868 døde Søren Ebbesen, og kona Lina overtok forretningene. Disse besto nå hovedsaklig i å kreve inn festeavgiftene og å utstede nye festebrev når tidligere festere solgte husene sine eller forsvant. Fra 1880 begynte hun så smått å selge tomter til de tidligere festerne. Inges gate 13 på 435 m<sup>2</sup> og Inges gate 7 på 422 m<sup>2</sup> ble begge solgt for 640 kr (160 spd). Birkebeingate 10 på 230 m<sup>2</sup> gikk for 320 kroner. I matrikkelen for 1892 kan vi se at over halvparten av de gamle festeeiendommene var solgt. Hvis Lina Ebbesen tok omtrent det samme ved senere salg som i 1880, ville disse innbringe eieren av Bagerengen vel 5 000 spd, eller 20 000 kroner. Kjøpet av Bagerengen hadde vært en god forretning for Ebbesens.

De som ville feste tomt av Ebbesen, måtte skrive under på en festekontrakt. Formuleringene i kontraktene holdt seg nesten uforandret opp gjennom årene. Et av de få punktene som kom til seinere, var forbudet mot å avholde offentlige dansefester i eller omkring husene. Kanskje gikk det lystig for seg på Bagerengen den første tida? Festekontrakten gjaldt for festeren, hans kone og barns livstid. Avgiften skulle betales med halvparten en gang i halvåret. Festeren hadde ikke lov til å feste bort deler av eiendommen eller la andre bygge hus på tomten. Han måtte forplikte seg til ikke å anlegge sti eller vei på Bagerengens grunn. Videre måtte han sørge for å få oppført gjerde rundt tomten og vedlikeholde dette, og 3-4 alen av tomten skulle avsettes til fortau. Hvis festeren ikke overholdt disse forpliktelsene, forbeholdt Ebbesen seg retten til søksmål, samtidig som festeavgiften skulle økes med 3 spd til forholdene ble rettet. Til sikkerhet for festeavgiften ble det tatt pant i huset. Til slutt understrekes det at festeren skulle betale alle utgifter i forbindelse med tinglysing av kontrakten osv.

Det er vanskelig å finne yrkene til de første festerne på Bagerengen. I panteregisteret er festernes yrke bare unntakskvis nevnt. Den første tida var det dessuten så mye forandringer i eiendomsforholdene at det er vanskelig å jamføre med seinere matrikler og folketellinger. Av de 19 første festerne i Bagerengen har det bare vært mulig å finne yrkene til 9: 2 murere, 1 skomaker, 2 arbeidere, 1 kjøpmann, 1 lokomotivpusser, 1 fisker og 1 styrmann.

Hvilket formål hadde de første festerne med å skaffe seg tomt og hus på Bagerengen? Var det for å sikre seg og familien egen bolig, eller var det i spekulasjonsøyemed? Det forelå i hvert fall to måter å tjene penger på som kan tenkes å ha vært motiv for noen av festerne. Enten kunne de bygge hus for å selge det med fortjeneste, eller de kunne bygge hus for å leie det ut. Undersøker vi



panteregisteret for de tjue første festerne, får et inntrykk av hvordan disse motivene gjorde seg gjeldende.

De fleste som bygde hus for å skaffe seg et sted å bo, leide også ut rom til andre. De som vi her skal kalle spekulanter er de som festet tomt og bygde hus *bare* for å tjene penger. Tre av de nitten festene synes å falle inn under denne kategorien. En kjøpmann solgte i 1859 et hus på den tomten han hadde festet bare ett år tidligere. Salgssummen var 300 spd, et forholdsvis stort beløp. I et annet tilfelle ble også huset solgt ett år etter oppføring. Selgeren var Johannes Olsen "Svenske" og prisen var 450 spd. Tre år etter selger den samme Johannes Olsen nok et hus på en annen tomt for 200 spd. Vi må gå ut fra at dette dreide seg om spekulasjonsforretninger. Ingen vil under normale omstendigheter bygge en bolig til seg og familien for å måtte selge den umiddelbart etter den er bygd. Det dreier seg i begge tilfellene om relativt store beløp, og ingen av de to er nødt til å ta opp lån med pant i huset for å finansiere byggingen. Det synes derfor som om de to festerne var relativt velsituerte, og at de ikke måtte avhende huset på grunn av økonomisk nød. Den tredje spekulanten bygde for å tjene på utleie, ikke på salg. Han festet Inges gate 8 i 1859 og fikk bygd en stor trekaserne der. I folketellingen i 1865 var Inges gate 8 det huset på Bagerengen som hadde flest leieboere, nemlig 47. Eierne bodde der ikke selv. I 1873 solgte han huset for 800 spd.

Ikke alle de som bygde for å bo, klarte de forpliktelsene det medførte å ha eget hus. Tre festere ser ut til å ha overvurdert sin egen økonomiske evne. Den ene var en dagarbeider som festet tomt av Ebbesen i 1858. Etter inngåelsen av festekontrakten forsvant imidlertid dagarbeideren fra panteregisteret, og i 1865 finner vi ham som leieboer i en annen manns hus. Det er rimelig å tro at han aldri fikk bygd noe eget hus på festetomten. Den andre, som

også var arbeider, festet Inges gate 9 i 1859 og bygde et lite hus der. I 1860 måtte han låne 50 spd med pant i huset. Året etter fulgte to "excutions" – eller utleggsforretninger. Eieren hadde ikke klart å betale forfallen gjeld i tide, og det blir tatt utlegg i hus og innbo. Derfor var det sannsynligvis ufrivillig han måtte selge huset samme år for 135 spd til en gartner. Det går fram av kjøpekontrakten i panteboka at han ikke hadde klart å skaffe seg et nytt sted å bo: "Det bemærkes at jeg forebeholder meg ret til brug af den bekvemmelighet, jeg for tiden bebor indtil paaske... mod herfor at betale i leie til Lindbek 8 – otte spd."

Også festeren av Inges gate 13 synes å måtte gi slipp på huset sitt på grunn av dårlig økonomi. Tomten ble festet i 1860. Samme år måtte han gi en kjøpmann Thoresen pant i huset for 50 spd for "bekomne varer". I 1862 ble gjeldsbrevet fornyet. Festeren klarte likevel ikke å innfri gjelden og huset ble solgt på auksjon for 90 spd. Samme dag ser vi at gjeldsbrevet ble betalt og avlest fra panteregisteret.

Av de gjenstående festerne er det fire som forsvinner fra panteregisteret etter å ha fått tinglyst festekontraktene. Disse kan selvsagt også ha hatt økonomiske problemer med å bygge huset de hadde planlagt, men her har vi ingen holdepunkter. De ni siste festerne beholdt enten huset lenge, eller så hadde de tilsynelatende naturlige grunner til å selge. Tre av dem står oppført som eiere så seint som i 1892, en utvandret til Amerika og den siste døde noen år etter at festekontrakten var inngått og enken solgte huset. De tre siste satt med huset såpass lenge og solgte til så lav pris at det er urimelig å anta at det dreide seg om spekulasjon. Ingen auksjonsskjøter eller utleggsforretninger tyder på at noen av dem hadde hatt økonomiske vanskeligheter av betydning.

Ni av festerne hadde altså kjøpt hus og bodd i dem uten å støte på spesielle økonomiske vanskeligheter; tre hadde vært tvunget til å selge og tre hadde spekulert i boligbygging. Fire vet vi ingen ting om.

### **Utparselleringen av Svingen**

Skomaker Christiansen fikk Svingen rimelig: 2902 spd for vel 100 mål. At han kjøpte eiendommen på auksjon, kan være forklaringen på den lave prisen. Tidligere hadde eiendommen vært omsatt for 4 500 spd. Ebbesen hadde gitt ca 87 spd pr mål for den tilstøtende Bagerengen, Christiansen ga under 30 spd pr mål.

Skomakeren lå godt an til å gjøre store penger.

Det er vanskelig å følge utparselleringen av Svingen i panteregisteret. Parsellene ble *solgt* og fikk egne rubrikker forskjellige steder i registeret. Dessuten er parsellene mange og vanskelig å få oversikt over. I matrikkelen for 1869 står 66 tomter oppførte som utskilt av Svingen. Ved bygrenseutvidelsen i 1878 ble 98 utskilte eiendommer registrert og sju år seinere 100. I panteregisteret ser vi at Svingens eier bare har solgt vel 50 tomter i dette tidsrommet. Mange av tomtene ble altså kjøpt for å utparselleres og selges videre. Det direkte salget av tomter åpnet for tomtespekulasjon i tillegg til spekulasjon i utleie og salg av hus.

Allerede i 1859 solgte skomakeren 29 tomter. Prisene pr mål var rundt 150 spd, dvs det femdobbelte av hva han selv hadde gitt. De fleste tomtene var på mellom ½ og 2 mål. Fram til 1864 utparsellerte Christiansen 9 tomter til, blant annet en på 16 mål til Elias Hansen for 1600 spd. Allerede nå, bare 5 år etter kjøpet, synes det som om skomakeren hadde gjort solid fortjeneste på kjøpet av Svingen, og han satt fremdeles igjen med nesten halvparten av eiendommen.

I 1864 ble det bekjentgjort at Johannes Christiansens bo var tatt under konkursskiftebehandling. Skomakeren var død og må ha hatt økonomiske forpliktelser som boet ikke hadde penger til å betale. Nok en gang ble Svingen solgt på auksjon, denne gangen for 1 710 spd. Utparselleringa fortsatte under forskjellige eiere fram til bygrenseutvidelsen. I 1885 satt enke Marie Olsen med eiendommen, og det var fremdeles 35 mål igjen av den.



*Marie Olsens hus, Svingen 18, foto fra 1870-årene. Vi kjenner ikke til hvem som er avbildet, men etter påkledningen å dømme kan det ha vært ved festlig anledning. Huset sto lenge inne på fabrikkområdet til Viking Remfabrikk, men ble sannsynligvis revet i 1950-årene. (Foto utlånt av Oslo Bymuseum).*

Noen av disse målene ble kjøpt for anleggingen av "Norsk Bicyclefabrik" rett før århundreskiftet. Bedriftens lokaler ble etter noen år, i 1909, overtatt av Viking Remfabrikk. Egnehjemkolonien reiste seg så på de siste ubebygde restene av Svingen i 1912.



*Marie Olsens eiendom hadde rundt århundreskiftet adressene Svingen 18 og 20, og våningshuset i nr 18 er her fotografert i 1870-årene. Mannen i forgrunnen står omtrent der porten til Svingen 12 er i dag. (Foto utlånt av Oslo Bymuseum).*

Det kan synes underlig at Christiansens bo kunne komme i pengevanskeligheter når han hadde tatt seg så godt betalt for tomtene han hadde solgt. Ser vi nøyer på de ti første utparseller-ingene skjedde imidlertid ingen ved kontant salg. Som regel ble et mindre beløp, ofte bare 10 spd, betalt kontant. Resten ble garant-ert ved en panteobligasjon, et gjeldsbrev, som ble avdratt med et fast beløp to ganger årlig. Avdragstiden kunne være fra to til tjue år. Både Ebbesen og Christiansen var nok innstilt på å tjene mange penger på eiendommene sine – de var spekulanter. Begge måtte imidlertid tilpasse seg det markedet av håndverkere og ar-beidsfolk som ønsket å kjøpe eller feste tomter på Ekeberg. Ebbe-sen gjorde det ved å kreve små avgifter hvert halvår, og Christ-iansen benyttet seg av panteobligasjoner med lang avdragstid. For huseierne måtte skomakerens betingelser være å foretrekke. Av-

dragene på pantobligasjonen gjorde dem etter hvert til gjeldfrie tomteeiere. Christiansen satte heller ikke opp noen betingelser ved overdragelsen utover de økonomiske.

Fire av de ti første overdragelsene i Svingen var ordinære utparsellinger der de nye tomteeierne var interessert i å skaffe seg et sted å bo. De eide alle tomtene i mer enn ti år. Tre av dem bodde selv i huset de bygde i 1865, mens den fjerde ikke hadde kommet i gang med husbyggingen på dette tidspunktet. En av dem, en snekker, hadde imidlertid bygd stort. I 1865 bodde det 15 losjerende i huset hans.

To av de ti tomteeierne spekulerte i videresalg av tomtene. En snekkersvenn fikk utparsellert fire deler av tomten sin før han solgte resten av eiendommen i 1874 for 900 spd. Sannsynligvis hadde han satt opp hus på parsellene. I den tida han selv bodde på Ekeberg hadde han losjerende. I 1865 var det 14 losjerende i snekkersvennens hus. En murersvenn solgte også en del av tomten si, og sannsynligvis har han satt opp et lite hus på denne parsellen. Eiendommen ble solgt for 120 spd i 1866. Denne prisen var så lav at betegnelsen ”spekulant” kanskje er misvisende. Å bygge hus var for en håndverker en vanlig måte å skaffe seg arbeidsinntekt på.

Tre tomtekjøpere måtte sannsynligvis selge hus og tomt på grunn av økonomiske problemer. Ett hus gikk på auksjon, og de to andre ble solgt til lave priser etter utleggsforretninger. For en av tomtekjøperne er det vanskelig å si noe om motivene for kjøpet og det senere salget.

Blant disse 10 første tomtekjøperne var 3 snekkersvenner, 1 murersvenn, 1 snekker, 1 murer, 1 skomaker, 1 smed og 2 uidentifi-

serte. Noen av de 29 tomtene som står oppført som solgt i 1859 hadde eiere som etter salget forsvinner fra panteregisteret. Skomakeren solgte disse tomtene på nytt noe senere, og et sted understrekes det at ”handelen med ham (den tidligere eier) er aldeles ophævet, ligesom han har reist væk uden at det vides hvorhen”.

De første utparselleringene på Bagerengen og i Svingen viser at de fleste som kjøpte eller festet tomt var folk som skulle bygge hus til eget behov. Noen bygde imidlertid mye større enn de til seg og familien og hadde mange losjerende. Ikke alle klarte å beholde huset og tomten, ca 20 prosent av de 29 i vårt utvalg måtte selge på grunn av økonomiske vanskeligheter. Ca 16 prosent av de første festerne var spekulanter som kjøpte seg hus og tomt for å selge videre eller bare for å leie ut.

## **Hus og huseiere**

Rett overfor Ekeberg, på den andre siden av Loelva, lå huset og eiendommen Munkengen. Eiendommen tilhørte Oluf Onsum, eier av Kværner Brug og arbeidsgiver til mange på Ekeberg. Munkengen ”..var ført opp av mur i to etasjer med innkjørselsportal og tårn, og hadde mot syd en monumental granittrapp med veranda som strakte seg foran den store salens 3 speilglassvinduer. Gjennom bjerkestammene i parken hadde man en herlig utsikt over Gamlebyen og havnen og helt over til Ladegårdsøen. Huset var innredet med leilighet på 8 værelser, kjøkken og pikeværelse i hver etasje...” Til huset hørte portnerbolig med drengestue og stall med plass til 5 hester, vognskur, forkammer og selekammer. Løkken var på over 15 mål. Det var en gammel hage med store frukttrær.”



*Utsikt over Bagerengen og Munkengen i 1870-årene, sett fra Ribbunggata. I forgrunnen sees bebyggelsen i Inges gate og Birkebeingata, og på andre siden av Lodalen, til høyre i bildet, sees Onsums hus. (Foto utlånt av Oslo Bymuseum).*

Det var ikke huseiere av Onsums type som bygde på Ekeberg. Riktignok ble det også her bygd en del store hus. Den tre-etasjers ”Tobbiasgård’n” til Handelsborger Tobias Larsen hadde 22 rom og 14 kjøkken. Utsikten herfra var like fin som hos Onsum, men huset var bygd av tre og var spartansk utstyrt i forhold til villaen på Munkengen. Dessuten var Larsens hus ikke bolig for én, men for 19 familier, dvs 104 mennesker. I de 91 husene på Ekeberg i 1891 var det bare 13 hus hvor det bodde en familie.

I tabell 1 ser vi hvem som eide hus i 1865 og 1878. Bare et fåtall av alle yrkesaktive menn var huseiere, ca 37 prosent i 1865. Ti år etter – i 1875 – var det bare 20 prosent. Det synes altså som om det etter hvert ble vanskeligere å skaffe seg eget hus på Ekeberg. Vanlige kroppsarbeidere var dårligst representert blant huseierne.



I 1875 utgjorde disse over 70 prosent av den mannlige yrkesbefolkningen, men bare 23 prosent av huseierne. Både gruppen av håndverkere og selvstendige funksjonærer var overrepresentert blant huseierne. Særlig mange huseiere var det blant håndverkere i bygningsfagene. Dessuten eide disse ofte de største husene: Av de husene med flest beboere i 1865, var fire eid av snekkere.

I matrikkelen for 1885 er husene oppført med skatte- og brann- takst. Disse takstene forteller noe både om størrelsen og standarden på husene. Den gjennomsnittlige skattetaksten på hus eid av vanlige arbeidere i 1878 var 2 856 kr. For håndverkernes hus var gjennomsnittstaksten på 4 320 kr og for funksjonærenes og de selvstendiges 5 545 kr. De to siste gruppene eide ikke bare de fleste men også de største husene på Ekeberg, til tross for at de bare utgjorde vel en fjerdedel av de yrkesaktive.

Anne Louise Christensen mener at trehusene på Vålerenga, som er fra samme tid, er uttrykk for en "folkelig byggeskikk". De er resultater av kunnskap og verdier som har sitt utspring blant vanlige mennesker i lokale miljøer. Dette gjelder også husene på Ekeberg, som ikke skiller seg mye ut fra trebebyggelsen på Vålerenga og i de andre forstedene. Annerledes var det med overklassens byggekultur. De villaene som fra midten av 1800-tallet ble bygd på Homansbyen og utover langs Drammensveien var bygd etter tegninger av arkitekter utdannet i utlandet. Forbildene var gjerne de tyske "Herrschaftshäuser" og engelske villaer.

I panteregisteret for Bagerengen ser vi at salgssummen på de første husene varierer fra noen under hundre til flere hundre spd. Hvordan kunne en brygge- eller tomtarbeider med vel 100 spd i årlig inntekt ha råd til å skaffe seg eget hus? Som vi seinere skal se, var dette knapt nok til å leve av for en vanlig familie. I boka

”Om husfliden i Norge” refererer Eilert Sundt en samtale han hadde med en fattigforstander på Grønland om nettopp dette spørsmålet. Forstanderen henviste til dem som sa: ”Se, den mand der, han har kun sine 2 ort 12 sk dagen til seg og familie, men har dog kravset sig til et hus – der ser man, hvad forsynlighed og betænksomhed kan udrette.” ”Men ved at se nærmere efter vil man finde, at det er folk, som lykken har føiet sig for såsom en gårfuldmægtig hos en rig mand, en vel lønnet arbeider på en fabrik, en familie, som har børn i den alder at de kunne tjene noget, f.ex. på en tobaksfabrik osv.”. Dette skrev Sundt i 1867. Fattigforstanderen var sikkert en mann med god kjennskap til forholdene.

Jamfører vi lista over huseiere fra folketellinga i 1865 med likningsprotokollene for 1864, kan vi se hva slags inntekt huseierne hadde. Bare de som tjente over 100 spd. var oppført i likningsprotokollen. Det viser seg at 24, eller 35 prosent av huseierne må ha tjent under 100 spd, de er i hvert fall ikke å finne i protokollen. Dette viser også at folk med lav inntekt kunne ha mulighet til å skaffe seg eget hus.

Likevel var det blant disse lavlønte noen som hadde bedre muligheter enn andre til å bli huseier. Det gjaldt særlig håndverkerne i bygningsfagene: snekkere, murere og tømrere. Av 22 bygningshåndverkere tjente 11 under 100 spd. Fem av disse, altså nesten halvparten, hadde likevel eget hus. Blant de 84 av 110 arbeidere som tjente under 100 spd var det bare 13, eller 15 prosent som var huseiere. Fagkunnskaper og mulighet til å skaffe billige materialer var nok viktige ressurser for håndverkerne i bygningsfagene.

Tabell 1: *Huseiere på Ekeberg i 1865 og 1878*

Yrke	Antall i 1865	Andel i 1865	Antall i 1878	Andel i 1878
Tomtearbeidere	6		6	
Bryggearbeidere, sjauere	1		4	
Dagarbeidere	4			
Div. arbeidere	14		14	
Sjømenn	1		1	
Håndverksarbeidere, svenner	1		2	
<i>Vanlige arbeidere i alt</i>	<i>27</i>	<i>40 %</i>	<i>27</i>	<i>23 %</i>
Murere	5		5	
Snekkere	9		5	
Tømmermenn	1		6	
Skomakere	2		7	
Slaktere	1		3	
Div. håndverkere	6		13	
<i>Håndverkere i alt</i>	<i>24</i>	<i>35 %</i>	<i>39</i>	<i>33 %</i>
Vognmenn	4		9	
Fiskere	1		1	
Kjøpmenn, handlende	2		6	
Funksjonærer	1		4	
<i>Funksjonærer og selvstendige i alt</i>	<i>8</i>	<i>12 %</i>	<i>20</i>	<i>17 %</i>
<i>Diverse</i>	<i>3</i>	<i>4 %</i>	<i>7</i>	<i>6 %</i>
<i>Enker</i>			<i>12</i>	<i>10 %</i>
<i>Uidentifiserte</i>	<i>6</i>	<i>9 %</i>	<i>13</i>	<i>11 %</i>
<i>Huseiere i alt</i>	<i>68</i>	<i>100 %</i>	<i>118</i>	<i>100 %</i>

## Arbeid og inntekt

Hva slags mennesker bodde på Ekeberg i forrige århundre? En undersøkelse av hva slags arbeid folk hadde, kan gi noe av svaret. På samme måte som i dag, betydde arbeid og arbeidsforhold ikke bare mye for den enkeltes inntekt og levestandard, men påvirket også meninger, holdninger og væremåte. Til og med utseende kunne ta sterkt preg av arbeidet. C.F. Holmboe har skrevet om verkstedsarbeiderne på Nyland i 1880-årene: “Det at man skulle

være kar og ta for tunge løft var kanskje en vesentlig årsak til at de fleste verkstedsarbeiderne hadde en sterkt utviklet overkropp, lange kraftige armer, men korte tildels krumme ben”. Det var mange verkstedsarbeidere på Ekeberg, men beskrivelsen passet sikkert like bra på forstadens mange brygge- og tomtearbeidere.

Tabell 2 over yrkesfordelingen blant menn på Ekeberg, er laget på grunnlag av opplysninger om yrke i folketellingene for 1865, -75, og -91. De flere hundre yrkesbetegnelse i tellingslistene er sammenfattet i noen få yrkesgrupper. Mange yrkestitler har det vært vanskelig å plassere i riktig “bås”.

Tabell 2: *Den mannlige yrkesbefolkningen på Ekeberg 1865, 1875 og 1891*

<b>Yrke</b>	<b>1865</b>	<b>1875</b>	<b>1891</b>
Dagarbeidere	40	7	27
Tomtearbeidere	25	51	34
Bryggearbeidere, sjauere	7	53	58
Arbeidere mek. verksteder	10	43	57
Jernbanearbeidere	5	20	26
Sjømenn, matroser	5	24	29
Andre arbeidere	18	90	158
Håndverksarb., svenner og læregutter	-	48	100
<b>Vanlige arbeidere i alt</b>	<b>110 (60%)</b>	<b>336 (72%)</b>	<b>489 (76%)</b>
Snekkere, murere og tømmermenn	22	37	30
Andre håndverkere	27	49	48
<b>Håndverkere i alt</b>	<b>49 (27%)</b>	<b>86 (18%)</b>	<b>78 (12%)</b>
Vognmenn	12	16	20
Fiskere	2	3	7
Funksjonærer, betjenter	3	4	8
Småhandel	1	10	15
Kjøpmenn, handlende	3	1	13
<b>Funksjonærer og selvstendige</b>	<b>21 (11%)</b>	<b>34 (8%)</b>	<b>63 (10%)</b>
Diverse	3 (2%)	10 (2%)	13 (2%)
<b>Mannlige yrkesaktive i alt</b>	<b>183 (100%)</b>	<b>466 (100%)</b>	<b>643 (100%)</b>

På de tre tidspunktene var flertallet av den mannlige yrkesbefolkningen *kroppsarbeidere* som var nødt til å selge arbeidskraften si: de var altså både kroppsarbeidere og *lønnsarbeidere*. I denne framstillingen er denne gruppen av yrkesaktive blitt kalt vanlige arbeidere. Vi ser at andelen vanlige arbeidere stiger fra 1865 til – 91. Samtidig synker andelen av selvstendige håndverkere fra 27 prosent i 1865 til 12 prosent i 1891. Dette er uttrykk for en allmenn utvikling i de kapitalistiske produksjonsforholdene på denne tida. Småborgerskapet, dvs de som eide arbeidsredskapene sine men som samtidig hadde få eller ingen ansatte, mistet sin betydning i forhold til tidligere tider. Store grossister og handelsborgere utkonkurrerte for eksempel skreddere ved å ansette kvinner som med de nye moderne symaskinene sydde mange ganger raskere enn de gamle skreddermesterne. Store skofabrikk-er utkonkurrerte mange skomakere osv. Tidligere hadde det vært vanlig at en håndverkersvenn etter noen år selv ble mester. Mot slutten av 1800-tallet var dette blitt et unntak. De fleste forble fagarbeidere i industrien eller svenner og håndverksarbeidere for større mestere. Av tabell 2 ser vi at mens andelen håndverkere synker i tiden fram til århundreskiftet, vokser gruppen av håndverkerarbeidere, svenner og læregutter. Funksjonærene og de selvstendige utenom håndverket utgjorde en liten gruppe på Ekeberg på hele 1800-tallet.

Ekeberg var et utpreget arbeiderstrøk. Men hva var karakteristisk for yrkesbefolkningen utover det at flertallet var vanlige arbeidere? Sammenlikner vi Ekeberg med andre arbeiderstrøk, kan vi kanskje finne ut noe om dette. Edvard Bull har foretatt en undersøkelse av yrkesbefolkningen på Grünerløkka i 1865. Han grupperer de yrkesaktive noe annerledes enn det som er gjort her, men på enkelte punkter det likevel mulig å sammenlikne.

På Ekeberg utgjorde dagarbeidere, tomtearbeidere og bryggerarbeidere til sammen 36 prosent av den mannlige yrkesbefolkningen i 1865. Også i 1875 og –91 representerer disse gruppene en stor andel av arbeiderne. På Grünerløkka var det annerledes. Seks bryggearbeidere er det eneste innslaget av disse lavstatusgruppene av i alt 460 menn, fordelt på forskjellige yrkesgrupper.

Bull mener at Grünerløkka på denne tida skiller seg “fra de gamle forstedene lenger nede ved Akerselva, der bordtomtenes og bryggenes arbeidere – utenrikshandelens arbeidere – var den mest karakteristiske gruppen, ved siden av de som bare var fattige”. Dermed har vi ikke bare funnet fram til en viktig forskjell mellom Ekeberg og Grünerløkka, men også en viktig likhet mellom Ekeberg og de gamle forstedene som Grønland, Vaterland og Fjerdingen. Bull understreker at Grünerløkka tilhørte “den *nye* samfunnstypen – tallmessig dominert av håndverkssvenner som var løsrevet fra fellesskapet med mester, og av industriarbeidere”. Selv om Ekeberg var et noe nyere område enn Grünerløkka, var forstadens yrkesbefolkning preget av hovedstadens gamle hovednæring – utenrikshandelen.

I Anne Louise Christensens undersøkelse av Vålerenga har vi en mulighet til å sammenlikne Ekeberg med denne forstaden på andre siden av Kværnerdalen. Begge steder var andelen vanlige arbeidere ca 70 prosent av den yrkesaktive mannlige befolkningen i 1891. Arbeiderklassen utgjør således tyngdepunktet både på Ekeberg og Vålerenga. Likevel er det også her forskjeller med hensyn til yrkesfordeling og arbeidsplasser de to steder.

Christensen har bare et mindre utvalg av befolkningen på Vålerenga i 1891 som grunnlag for sin undersøkelse. Derfor bør vi

være litt forsiktige med sammenlikningen. Det er ikke sikkert at dette utvalget er representativt for hele Vålerenga. Iallfall er andelen dagarbeidere, bryggearbeidere og tomtarbeidere klart forskjellig de to stedene. På Ekeberg utgjorde disse 25,4 prosent av de vanlige arbeiderne i 1891, på Vålerenga 12 prosent. Derimot var gruppen med håndverkssvenner, læregutter og håndverksarbeidere større på Vålerenga enn på Ekeberg. Vi har funnet fram til yrkesgrupper som er karakteristiske for Ekeberg, i hvert fall i forhold til Vålerenga og Grünerløkka. Hva var årsaken til dette særtrekket ved Ekeberg?

Det store antallet tomte- og bryggearbeidere må for en stor del skyldes Ekebergs beliggenhet i forhold til brygga og bordtomtene. Det var kortere vei til brygga og tomtene fra Ekeberg enn fra Vålerenga og Grünerløkka. Arbeidsfolk var avhengige av arbeidsplasser i nærheten av der de bodde. Riktignok rullet de første hestesporgvognene gjennom byen allerede i 1875, men disse var i første rekke ment å dekke overklassens behov for transport. Den første trikkelinja gikk fra Homansbyen til Gamlebyen, ikke fra Gamlebyen til f.eks. industrien på Sagene. Dessuten kostet det penger å ta sporgvogn.

Godt over halvparten av den voksne befolkningen på Ekeberg var innflyttere fra norske bygder. Flesteparten var sannsynligvis ufaglærte kroppsarbeidere fra husmanns- og jordarbeiderfamilier. For slike innflyttere var den en mindre brå overgang å begynne med sjauing i friluft på brygga og på bordtomtene, enn å begynne i fabrikkene eller i typiske byhåndverk. Fabrikkene krevde et helt annet tempo, en annen arbeidsrytme og disiplin. Heller ikke industriens strenge arbeidsdeling og spesialisering var disse innflytterne vant med. Det kan tenkes at det store bygdeinnslaget på Ekeberg delvis skyldtes at folk ville bo i nærheten av slike ar-

beidsplasser som brygga og bordtomtene. Men ofte var det nok slik at folk tok seg jobber på disse arbeidsplassene *fordi* de bodde på Ekeberg.

Ved utparselleringen av "Ny York" på Grünerløkka hadde tomtene priser på 300 spd pr mål. Det var dobbelt så mye som Christiansen tok pr mål i Svingen. Årsaken til denne forskjellen var vel blant annet at Grünerløkka lå mer sentralt i forhold til mange arbeidsplasser og byens sentrum enn utkantforstaden Ekeberg. De som skulle bosette seg på Grünerløkka måtte i større grad være folk med økonomiske og faglige ressurser enn de som bosatte seg på Ekeberg. Og for den ufaglærte arbeidskraften var bryggene og bordtomtene en viktig arbeidsplass.

Hvilke andre arbeidsplasser av betydning fantes i nærheten av Ekeberg? Mange jobbet i den mekaniske industrien. Sammen med tekstilindustrien var det de mekaniske verkstedene som ledet an i den industrialiseringsprosessen som startet rundt midten av århundret. Flere av disse bedriftene hadde utviklet seg fra små smier eller verksteder til storindustri med flere hundre arbeidsplasser i løpet av en 20-30 års periode. Nærmest Ekeberg, et stykke opp i Loelva, lå Kværner Brug, grunnlagt av den tidligere nevnte Oluf Onsum i 1853. Nyland mekaniske Verksted ble etablert som et lite høvleri og mekanisk verksted på Grønland i 1856. Snart ble bedriften utvidet og flyttet til utløpet av Akerselva, rett ovenfor Sørenga. Jernbanen hadde det første lokomotivverkstedet sitt i Oslo gate. Seinere kom verkstedet i Bispegata og anleggene i Kværnerdalen. Alle verkstedene lå sentralt for beboerne på Ekeberg, og mange hadde arbeid i disse bedriftene. Noen få hadde arbeid hos "Kampe-Lars", dvs i det mekaniske verkstedet til Lars Ingebretsen på Kampen.



Fram til århundreskiftet utgjorde teglverksarbeiderne en viktig yrkesgruppe på Ekeberg. Oluf Onsum eide også Svendengen teglverk som lå på begge sider av Loelva, rett nedenfor Ekeberg. Litt lenger opp og på sørsiden av elva eide proprietær og verkseier Møllhausen et teglverk. De som hadde det vanskelig med å få jobb andre steder, kunne også en periode få pukke stein for kommunen. Steinpukkerne holdt til nedenfor Kongshavn, noen hundre meter utover Ljabruveien.

Også i selve forstaden var det arbeidsplasser. Det var Graverkata, den nåværende Konows gate, som var ”næringsgata”. Her var det både butikker og små verksteder. Noe av denne næringsvirksomheten ble drevet i de nederste delene av Graverkata og Ekebergveien. De første numrene i disse to gatene lå utenfor det vi har valgt å kalle Ekeberg. Likevel var avstandene så små, at vi kan regne den virksomheten som ble drevet her som deler av det ”lokale” næringslivet.

I Graverkata 3 lå det et ismagasin som var eid av G.M. Steen. Det kom antagelig i drift fra begynnelsen av 1890-årene og hentet isen fra Østensjøvannet. Noen av forstadens mange vognmenn fikk sikkert arbeid hos Steen. Andre vognmenn var trolig tilknyttet renholdsverket som hadde stall i Konows gate 66. Renholdsverket hadde i 1898 overtatt den gamle eiendommen til Møllhausen hvor det var blitt drevet teglverk. En gammel rød stallbygning står fortsatt i Konows gate 66, i dag på Kværner Brugs eiendom.

”Dyvekes hus” lå i Graverkata 7. Ingen tror lenger at Kristian IIs elskerinne Dyveke skal ha bodd her, men på 1800-tallet ble det i hvert fall drevet et pottemakeri i huset. Et ”sæbesyderi” skal ha ligget i Graverkata 13 i 1870- og 80-årene. I Graverkata 29 lå et bakeri. Matrikkelen fra 1878 Viser at baker Johan Fr. Olsen eide

gården på dette tidspunktet. Noen år etter ble det overtatt av ”bagermester” O. Thauland. I vårt århundre holdt ”Linstads bakeri” til her.



*Konows gate 23-33 ca 1910. (Foto utlånt av Oslo Bymuseum).*

Det var mange slaktere på Ekeberg, særlig nederst i Ekebergveien. I folketellingen for 1865 er det oppført slaktere i Ekebergveien 3, 7, 8, 12, 18 og 20. (Numrene er ikke de samme som i dag. Alle disse husene lå i Kristiania og nedenfor Ekebergbakken). Også i Gravgata var det slaktere. De to største var vel Oluf Larsen i nummer 38 og A. Gulliksen i nummer 20.

Skomaker Pedersen drev verksted med flere svenner i Gravgata 21. Lenger oppe i Svingen hadde skomaker Mår verksted. Fra 1890-årene møtte skomakerne stor konkurranse fra skofabrikkene. En av disse var ”Den Norske Skofabrikk” som ble flyttet til Alna-

gata i 1899. Kanskje det var konkurransen fra skofabrikkene som fikk Mår til å dikte følgende sørgelige vers om seg selv:

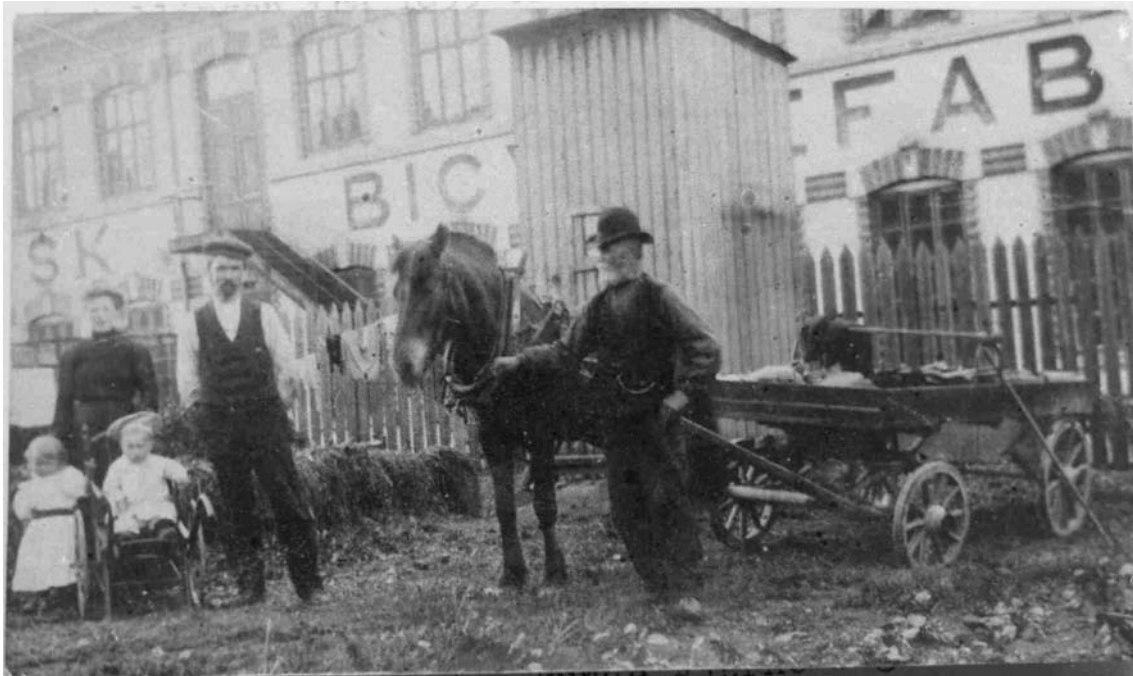
*Skomaker Mår  
 Plugger og slår  
 Ikke et øre han får*

Under slike forhold kan til og med en aktverdig skomaker skaffe seg små laster:

*Skomaker Mår  
 På pluggen han slår  
 Så til byen han går  
 For å få seg en tår*

Handel og småbutikker bidro til sysselsettingen i forstaden. Den første kolonialbutikken kom i slutten av 80-årene. Chr. Olsen Øyseth eide den. Han drev butikken i Gravergata 25 og var spesialist på lutefisk. I huset ved siden av, nummer 27, hadde imidlertid Andrine Olsen hatt melkebutikk i flere år før kolonialen til Øyseth kom. Enda litt lenger bort, i nummer 31, lå en butikk med manufakturvarer og pyntesaker. Innehaversken het selvsagt ”Pynte”. Her lå også Staffs laddevinsutsalg. Staff sluttet visstnok med salget etter å ha blitt frastjålet en full vintønne. Tyvene konsumerte vinen nede ved Svendengens teglverk. Det var flere småbutikker og handlende rundt om i forstaden som drev for kortere eller lengre tid. Ikke alt foregikk med myndighetenes velsignelse. I en forhørsprotokoll for Kristiania fra 1881 finner vi en frue som ble idømt bot for annen gang på grunn av ulovlig ølskjenking i Bagerengsveien.

De store arbeidsplassene i Ekebergs omegn var arbeidsplasser for menn. Kvinner som ville ha arbeid var verre stilt. Det var særlig tekstilindustrien som gjorde bruk av kvinnelig arbeidskraft. De største tekstilfabrikkene lå imidlertid langt fra Ekeberg, første og fremst oppover Akerselva: Christiania Seildugsfabrikk på Grünerløkka, hjula og Graahs spinneri på Sagene og Nydalens Compagnie i Nydalen. Fram til midten av 1890-årene gikk sporveien bare til Grünerløkka. Likevel arbeidet jenter fra Ekeberg på Hjula allerede i 1875. I 1891 var det ekebergjenter på alle de viktigste tekstilfabrikkene. En del kvinner hadde arbeid på fyrstikkfabrikken på Grønvold, på Timms reperbane, i tobakksfabrikker og i boktrykkerier. Først med Den Norske Skofabrikk, eller ”Standard”, kom det storindustri til Ekeberg med behov for kvinnelig arbeidskraft.



*En ukjent familie avbildet foran Norsk Bicyclefabrik rundt århundreskiftet. Aktieselskabet Norsk Bicyclefabrik ble stiftet i 1896, men allerede i 1909 overtok Viking Remfabrik lokalene i Svingen 16 etter at sykkelfabrikken hadde gått konkurs. (Foto utlånt av Lars Thue).*

Det var altså brygge-, tomte- og dagarbeiderne som ga Ekeberg en særpreget yrkessammensetning i forhold til andre nyere arbeiderstrøk. I resten av dette avsnittet skal vi derfor særlig konsentrere oss om disse tre yrkesgruppene, deres arbeidsforhold og inntekter. Yrkesfordelingen fikk konsekvenser for både miljø og leveforhold på Ekeberg.

Dagarbeiderne var løsarbeidere som tok midlertidige jobber, og de kunne skifte arbeidsplass ofte. Men det var visse arbeidsplasser som hadde flere dagarbeidere enn andre. ”Blant dagarbeiderne indtage de, som udføre brygge-arbeidet en anseelig plads”, påpeker Eilert Sundt i 1867, og med bryggearbeid mener han også arbeid på bordtomtene. Ekebergs beliggenhet gjør det rimelig å anta at en enda større andel av dagarbeiderne her enn andre steder hadde arbeid på brygga og bordtomtene. Ser vi på tabell 2, er det 40 dagarbeidere på Ekeberg i 1865, mens bare 7 er oppført som bryggearbeidere. Ti år etter er forholdet omvendt. 7 er oppført som dagarbeidere og 53 som bryggearbeidere. Sannsynligvis var det en gruppe arbeidere som vekselvis kalte seg dagarbeidere og bryggearbeidere. Når de i lengre perioder med gode konjunkturer hadde forholdsvis fast engasjement på brygga, kalte de seg bryggearbeidere. Tida fra 1870 til 1875 var nettopp en slik høykonjunkturperiode. I tider hvor det var usikkert med arbeid, kalte de seg igjen dagarbeidere. Det samme gjaldt antagelig for de dagarbeiderne som jobbet mest på bordtomtene: I 1875 var det 7 dagarbeidere og 51 tomtarbeidere. I 1891 var det 27 dagarbeidere men antallet tomtarbeidere var sunket til 34, altså omtrent like mye som antallet dagarbeidere hadde økt. Antallet bryggearbeidere holdt seg i denne siste perioden nesten uforandret. Skillet mellom disse tre kategoriene arbeidere blir derfor flytende.

Et brev fra en arbeider til ”Christiania Bryggearbeideres Forening” fra 1888 forteller en god del om arbeidsforholdene på brygga: ”Om sommeren gaar vi bryggearbeidere og bortdriver deilige dage ja, uger uden at tjene et øre, men vi leve ved haabet som katten ved skabet, at naar det bliver høsten skal der blive mere og bedre arbeide, som det ogsaa bliver; men så kommer hundreder af tægleværks- og murarbeidere som skal dele med os, og vi maa som oftest gaa og se paa at disse arbeider...”.

Brevskriveren foreslår ironisk å danne en felles forening ”da kunde mur-, tægleværks- og bryggearbeidere være ligeberettiget til vekselvis, inden denne kreds at faa arbeide hvor det bedst tiltrængtes”. De som kalte seg bryggearbeidere var altså ikke mer berettiget til arbeid enn andre. Mange av bryggearbeiderne måtte også søke jobb når det var lite å gjøre på brygga. Et alternativ var teglverkene. Sesongen for teglverkene var om sommeren. Også de hadde dagarbeidere som en viktig arbeidskraftreserve. I et av arbeiderminnene fortelles det om bryggearbeiderne på teglverkene: ”Det var mye sånne bryggearbeidere, slike som arbeida med køl og sånt om vinteren, dem var mye på teglverk om sommeren”. Også de som står oppført som teglverksarbeidere i folketellingslistene, 12 i 1875 og 21 i 1891, kan det altså være vanskelig å avgrense overfor brygge- og dagarbeidere. I alle tilfelle var det en stor del av Ekebergs menn som hadde et usikkert og lite regelmessig arbeid og som ofte skiftet arbeidsplass. De var en slags ”reservearmé” av arbeidere for kapitalistene, som disse kunne skalte og valte med etter behov og konjunkturer.

Hvordan var betalingen for arbeidskraften på bordtomtene og på brygga? I sommerhalvåret kunne bryggearbeiderne i gode tider tjene mer enn arbeidsfolk flest. Lønnsstatistikken fra Statistisk Sentralbyrå viser i 1875 en daglønn for bryggearbeidere (sjauere)

på 4,60 kr i sommerhalvåret. Samme vinter var daglønna sunket til 2,20 kr. ”Om sommeren altså livligt arbeide...men så kommer vinteren og lukker havnen med is, og nu er det en lang stund, som her ingen havn og ingen brygger var. Hvor er da arbeidet, og hvor ere arbeiderne?”, skrev Eilert Sundt i 1867. Det var selvsagt stor konkurranse om de få jobbene som var om vinteren, og lønna ble presset ned. De samme svingningene finner vi i lønna til tomtearbeiderne, men de var ikke så store. Utover i århundret, etter hvert som dampskipene ble mer vanlig, minsket bryggearbeidets avhengighet av skiftet mellom sommer og vinter.

Den hyppige ledigheten var sikkert en av årsakene til alkoholmisbruket blant mange tomte- og bryggearbeidere. Ledigheten kunne også føre andre ting med seg. I byretten i Kristiania ble den 26. april 1881 to tomtearbeidere tiltalt for å ha stjålet et par bordstumper og en kasse. Den ene var fra Ekebergbakken og den andre fra Oslo gate. I rettsreferatet heter det: ”Han erkjender i saken...at han en dag for en 14 dager tid siden sammen med (den andre) paa Sørensen planketomt stjal 2 planker og en firskaaren box... Han paastaar at den ene planke, han for sit vedkommende tog, kun var en vragplanke og dep (den tiltalte) siger at han havde været arbeidsløs og trængte nogle skilling – han vilde sælge den som ved”.

I oppgavene fra Statistisk sentralbyrå for perioden 1875-1885 går det fram at bryggearbeiderne var bedre betalt enn tomtearbeiderne om sommeren. I sommerhalvåret 1880 hadde bryggearbeiderne en daglønn på fire kroner dagen og tomtearbeiderne 2,50 kr. Dagarbeiderne er satt opp med 2,34 som gjennomsnittlig daglønn for hele året. Om vinteren samme år var det imidlertid ingen forskjell i daglønna på bordtomtene og brygga, begge steder var den to kroner.

Fantes det forskjeller i inntekt innen gruppen av bryggearbeidere? Sundt skriver også om dette: "Det har i tidernes løb uddannet sig en viss ordning med bryggearbeidet, hvormed enkelte arbeidere påtage sig større bryggearbeider for kjøbmændene og i travle tider leie daglønnere til sin hjælp; de er da at betragte som entreprenører og skulle til sine tider tjene godt". Noe liknende gjelder blant tomtearbeiderne: på en av bordtomtene var det "en 25 til 30 faste arbeidere, som fuldmægtigen gjør sig flid for at skaffe så jevnt arbeide som muligt". Blant disse var det et lag på fire mann som tjente svært bra, nemlig "noget over 200 spd".

Disse "arbeideraristokratene" på brygga og bordtomtene var ikke udelt populære blant sine arbeidskamerater. I det tidligere siterte brevet til bryggearbeiderforeningen vurderer de slik: "Naar 2 à 4 mand slår sig sammen kaldes det Lag, disse paatager sig for grossere og søemænd at fortolde og forsyne varene paa lagerne omkring i byen; disse kalder seg arbeidsformænd, og tager med sig nogle som skal udføre arbeidet, mange eller faa, efter som det er travelt... arbeidet for de saakaldte lag giver det tarvligste for selv at opholde livet, intet til at opholde familie med, men derimod til at føde og gjøde skjenkeverter og lagformændene, saa de kan se godt og fornøied ud og har raad til at føre et flodt liv, omtrent som de vare grossister, med fine flodte lystture og fisketure og gastererer sig med saavel mad som drikke. Er det ikke for arbeiderne surt fortjente penge de kan optrede paa den maade, mens arbeiderne skal slite vondt for at disse herre skal gaste sig".

Til tross for det store innslaget av løsarbeidere på brygga var arbeiderne her blant de første som organiserte seg. Oslo Bryggearbeideres Forening ble stiftet i 1882. Det var først og fremst ar-



beiderne fra de gamle forstedene som var aktive i foreningens tidligste tid. I medlemslistene for 1883 og 1884 er det bryggearbeiderne fra Fjerdingen, Lakkegata, Nordbygata, Enerhaugen, Skippergata osv. Som dominerer. I 1883 kom bare tre av 325 medlemmer fra Ekeberg, året etter var det seks av 383. I 1891 var det i følge folketellingen 58 bryggearbeidere og sjauere på Ekeberg, 33 av disse var organiserte. Dette er en høy organiseringsprosent, særlig hvis vi tar i betraktning at noen av de som er oppført som "sjouere" kunne ha arbeid andre steder enn på brygga. Hele foreningen hadde på dette tidspunktet 826 medlemmer.

Den høyere graden av organisering i 1891 enn i 1883/84 skyldtes vel blant annet at Ekeberg nå var blitt et etablert strøk og at mange av arbeiderne i flere år hadde hatt brygga som viktigste arbeidsplass. Fortrolighet med arbeidet og bedre kjennskap til arbeidskameratene både på arbeidsplassen og i bomiljøet skapte gode betingelser for en organisering av klasseinteressene.

Bare de som tjente over 100 spd var skattepliktige og oppført i protokollen. I skatteprotokollene for 1864 og 1875 var ca 1/3 av den mannlige yrkesbefolkningen innskrevet med inntekt på mer enn 100 spd. Nesten ingen kvinner fra Ekeberg var å finne i protokollene. Det synes altså som om ca 2/3 av de yrkesaktive menn tjente under 100 spd, men hva betydde egentlig dette? Hvor mye tjente folk andre steder og hva var nødvendig for å forsørge en familie?

Av fattigforstander Sønderby på Grønland fikk Eilert Sundt et overslag over det minimum som trengtes til en familie på fem mennesker (i 1867) pr uke:

Hus (1 værelse med adgang kjøkken)	60 sk.
Ved	36 sk.
Lys	7 sk.
Brød	84 sk.
1 ½ mark sirup	18 sk.
1 mark kaffe	28 sk.
<u>1 mark sukker</u>	<u>14 sk.</u>
I alt	2 spesiedaler og 7 skillinger.

Dette budsjettet vil løpe opp i 107 spd pr år, og det inneholder ikke engang så elementære ting som klær. Mange på Ekeberg må ha levd på eksistensminimum. Til sammenlikning tjente Oluf Onsum 30 000 spd i 1875. Samme året arbeidet fabrikkpikene på Hjula inn 50 000 for bedriftens eneeier Halvor Schou. En av disse fabrikkarbeiderne var Lovise Pedersen i Ryenbergveien 1c. Hun tjente nok godt under 100 spd og måtte gå hver dag fra Ekeberg til Sagene. Arbeidstida var fra 6 om morgenen til 6 om kvelden.

I forhold til storborgerskapets inntekter var alle inntektene på Ekeberg små. En slakter som tjente 350 spd hadde den høyeste inntekten i 1875. Men forskjeller var det også i forstaden, både innen de forskjellige yrkesgruppene og mellom dem. Vognmennene hadde den høyeste gjennomsnittsinntekten med 207 spd. Vi legger merke til at en av tomtearbeiderne tjente 250 spd i 1875, og tomtearbeiderne lå også godt an i gjennomsnittsinntekt dette året. Nesten halvparten av de 51 tomtearbeiderne i 1875 var dessuten oppført med en inntekt over 100 spd. Det kan tyde på at arbeidet på bordtomtene var blitt mer stabilt etter hvert. I 1865 var bare 7 av 25 tomtearbeidere registrert med over 100 spd årlig. En av årsakene til denne forbedrede situasjonen for tomtearbeiderne var sannsynligvis høvleriene som ble startet i slutten av 60- og be-

gynnelsen av 70-årene. Christiania Høvleri ble opprettet i forbindelse med bordtomtene på Sørenga i 1869. (Det ble også kalt "Breiens høvleri" etter en av eierne.) I industritellingen for Kristiania 1875 finner vi også "Opplagstomtenes Høvleri" som ble grunnlagt i 1870. Flere andre høvlerier kom omtrent samtidig. Disse høvleriene sikret en jevnere etterspørsel etter trelast og høvleriene trengte selv tomtearbeidere. En annen årsak til de gode inntektsberegningene for tomtearbeiderne i 1875 var antagelig den store trelastutførselen fra Christiania i hele den første halvdelen av 1870-årene. Inntektene ble beregnet som *forventet* inntekt, og grunnlaget var inntektene fra de foregående år. I 1873 hadde trelastutførselen fra Kristiania vært større enn noe år tidligere.

Ingen bryggearbeidere er oppført i skattemanntallet for 1864 eller –75. Dette skyldes nok mye de upresise yrkesbetegnelsene i skattemanntallet. Svært mange er bare oppført som "arbeider". Men det kan også skyldes at de i større utstrekning enn f.eks. tomtearbeidere hadde inntekter under 100 spd.

Vi kan ikke komme inn på alle de andre viktige yrkesgruppene på Ekeberg i denne framstillinga. Før vi sier litt om de yrkesaktive kvinnene bør vognmennene nevnes. De tilhørte, som vi har sett, forstadens "overklasse". 14 av 16 vognmenn hadde i 1875 en inntekt på over 100 spd. De eide ofte flere hester og vogner og mange hadde ansatte "kjørekarler" og vognmannsgutter. Kjørerne var dårlig betalt, og om vognmannsguttene het det:

*Stakkars liten vognmannsgutt  
Seint og tidlig må han ut  
Stå på torvet er hans post  
Sild og velling er hans kost*

I folketellingene står noen oppført bare som ”vognmenn”, andre som ”arbeidsvognmenn”. Arbeidsvognmannen hadde transport av varer og grovere gods, mens de andre også kunne ha passasjerbefordring. Etter århundreskiftet måtte vognmennene smått om senn vike plassen for bilene. Vognmann Ask i Konows gate 10 var karakteristisk nok en av de første drosjeeierne i byen, med bilnummer 5003.

Kvinnenes viktigste arbeidsplasser var i egne og andres hjem. En del av de bedre stilte håndverkerne og kjøpmennene på Ekeberg hadde tjenestepiker eller kvinner i ”maanedskondisjon”. Tjenestepikene bodde i herskapets hus og var underlagt herskapets vilje døgnet rundt. De med ”maanedskondisjon” sto i et løsere forhold til dem hun tjenestegjorde hos. De kunne være gift eller bo for seg selv, og ansettelsene var gjerne av kortere varighet. Det var imidlertid få tjenestepiker på Ekeberg i forhold til resten av hovedstaden. Det var ikke mange som hadde råd til å la andre gjøre husarbeidet for seg.

Tabell 3: Yrkesfordelingen blant kvinner 1865, 1875 og 1891

Yrke	1865	1875	1891
Fabrikkarbeidere	-	25	48
Div. arbeidere	-	-	7
Søm, strikking o.l.	4	17	23
Vask, stryking	1	13	36
Div. husarbeide	-	-	6
Husholdersker	8	5	5
Tjenestepiker	7	22	13
Månedskondisjon	-	4	14
Lærepiker	-	-	3
Håndverkere	-	-	2
Småhandel	2	22	34
Handlende	-	-	2
Funksjonærer	-	-	7
Div.	-	5	5
Kvinnelige yrkesaktive i alt	22	113	205

Vi ser av tabell 3 at industrialiseringa medførte nye arbeidsplasser også for kvinnene. Både antallet og andelen av kvinnelige fabrikkarbeidere økte fram mot århundreskiftet. Av de 48 fabrikkarbeiderskene i 1891 var ingen gifte, en var enke. Noen var imidlertid ugifte mødre. En del av disse fikk plassert ungene sine på "Krybba" i Lakkegata. Her måtte barna være fra halv seks om morgenen til halv sju om kvelden, mødrene hadde gjerne arbeidstid fra seks til seks. Fabrikkjentene var unge, de fleste under 20 år. Daglønna var ca halvparten av det de mannlige tekstilarbeiderne fikk. Samholdet og humøret hos fabrikkjentene var godt, men "anseelsen" blant de litt bedre stilte var ikke stor: "Fabrikkjenter – i sær de på Seilduken og Hjula, hadde dårlig ord på seg og var lite ansette. De oppførte seg også simpelt. Førte et grovt språk. Bannet osv. Det pinte meg litt at jeg arbeidet på fabrikk, men vi holdt stift på at vi var nåtlersker". Dette sitatet fra et av arbeiderminnene antyder at det var forskjell på det å være fabrikkarbeiderske. Nåtlerskene og tilskjærerskene på skofabrikkene var blant dem som var både bedre betalt og mer ansett. To "cigar-makersker" på Ekeberg i 1891 hørte også med til dette "øverste" sjiktet blant fabrikkjentene. De hadde fire års læretid, og av de andre jentene på "Tobakken" ble de spøkefullt kalt "støvet".

En av årsakene til at det særlig var ugifte kvinner og enker som var i lønnet arbeide, var naturligvis vanskeligheten med å kombinere slikt arbeide med ansvaret for ungene. Den lave lønna til de kvinnelige arbeiderne bidro til å befeste kvinnens stilling som hjemmeværende. Men det var lettere for dem som drev med vask, stryking og søm å passe unger mens de arbeidet enn for f.eks. fabrikkarbeiderskene. Blant disse første var det også noen gifte kvinner.

I tabell 3 er yrkesbetegnelse i folketellingene samlet i noen få hovedkategorier. Dette bidrar til å skjule noe av den mangfoldigheten som vi finner i folketellingsmaterialet. I rubrikken for yrke er det oppført betegnelser som "briskeplukking", "kagekone", "betlerske", "bærplukking om sommeren", "manden reist – ernærer sig ved vadske og skuring", "gaar i huse og sælger smaa-sager" osv. Av og til kan det være vanskelig å forstå hva som skjuler seg bak disse forskjellige yrkesbetegnelse. Hva er f.eks. en "kagekone"? En av informantene kunne fortelle at de lagde vafler og bakte smultringer som de gikk rundt og solgte fra en stor kurv. Særlig var det god avsetning på øyene hvor borgerskapet hadde badeplasser og sommervillaer. Mange av de som står oppført under *småhandel* i tabellen, drev ikke handel i større målestokk enn disse kakekonene. Plukking og salg av brisk, filler eller bein var neppe noen stor forretning. Bedre stil var de som hadde melke- eller ølutsalg. To kvinner drev med flatbrødbaking, en kunst de nok hadde lært seg i bygda de kom fra.

De to håndverkerne i 1891 er bokbindere. Blant funksjonærene finner vi en kasserer og flere butikkjomfuer. En sykepleierske og gartnerske er i 1891 blant dem som er plassert i rubrikken "diverse" i tabellen.

De fleste voksne kvinner var altså gift og uten lønnet arbeid. Disse husmødrene hadde kummerlige arbeidsforhold. Når arbeidsplassen besto av et lite overfylt rom og ofte et delt kjøkken, kunne ikke trivselen bli stor. Vanskelighetene ble selvsagt forsterket av de stramme husholdningsbudsjettene.

Fire kvinner på Ekeberg hadde et noe spesielt yrke, de var såkalte "kloke koner". Den eldste og mest kjente av dem var Anne Brannfjell. Hun var spesialist på å kurere engelsk syke. Foruten å

”lese over” og ”signe” sine pasienter, benyttet hun seg av urter som hun kokte og lagde salver av. Anna Sunde og Hilda Syversen lærte av Anne Brannfjell og drev virksomheten sin langt inn i vårt århundre. Den fjerde av de kloke konene var ”Igle-Nilsa”. Både hun og Anna Sunde hadde bakgrunn som sykepleiersker og drev utstrakt jordmorvirksomhet på Ekeberg. ”Igle-Nilsa” benyttet seg særlig av igler og ”kopper”. Iglene fikk hun sendt helt fra Tyskland.

Den dårlige betalinga for kvinnelig arbeidskraft og de generelt dårlige materielle forholdene på Ekeberg tvang noen kvinner til prostitusjon. I politilegens årsberetning for 1882 får vi et inntrykk av de prostituertes leveforhold: ”Eftersom de (prostituerte) bliver mere reducerede, og maa nøie sig med daarligere logi og klæder, synker ogsaa fortjenesten betydelig. De maa undertiden nøie sig med endog kun 10 øre, men da fører de et meget sørgeligt liv og kan neppe tjene det nødtørftigste til livsopholdelse. Disse daarligst stillede kvinder bor i udkanten af byen, ved Egeberg og paa andre længere bortliggende steder; de trækker ind til Vaterland om aftenen, da de her altid er vis paa at træffe mænd, for hvem deres alder og udseende er ligegyldigt. Det er af stor vigtighed at fække disse fruentimmer, som ofte har en smitteførende syphilis. ... Bagefter maa hun undertiden nøie sig med en spøg eller endog grovheder.”

### **Hvor kom Ekebergbefolkningen fra?**

Flukten fra landsbygda er ikke noe nytt fenomen. Når Kristiania økte sin befolkning fra ca. 9000 til over 220 000 innbyggere i løpet av forrige århundre, skyldtes dette ikke minst innflyttingen fra bygdene. I 1875 var bare 42 % av Kristianias befolkning født i byen. 15 prosent var fra andre byer i landet. Det største innslaget

av utlendinger var svensker; 4,2 prosent var innvandrere fra nabolandet. Resten kom hovedsaklig fra bygdene på Østlandet.

Hvordan plasserer befolkningen på Ekeberg seg i dette bildet? Ser vi på den voksne befolkningen i 1875, tre år før forstaden blir innlemmet i byen, var situasjonene slik som vist i tabellen under.

Tabell 4: *Fødesteder for Ekebergbefolkningen i 1875*

<b>Fødested</b>	<b>Antall</b>	<b>%</b>
Kristiania	111	13,8
Andre byer i Norge	93	11,6
Byer i Norge totalt	204	25,5
Norske bygder	485	60,5
Norge totalt	689	86
Utlandet	112	14
<b>Totalt</b>	<b>801</b>	<b>100</b>

Befolkningen totalt på Ekeberg:

1865: 725 personer

1875: 1745 personer

1891: 2394 personer

95 prosent av utlendingene var svensker, og de aller fleste kom fra svenske bygder. Bygdeinnslaget var altså større på Ekeberg enn i Kristiania.

Den store innflyttingen til Kristiania og forstedene i siste halvdel av 1800-tallet var uttrykk for store omveltninger i de sosiale og økonomiske forholdene i hele Norge. På landet foregikk det ”store hamskiftet” med overgang fra selvberging til penge-husholdning. Bygdebefolkningen hadde økt sterkt opp gjennom århundret. Flere og flere måtte leve i trange kår som jordarbeidere eller husmenn. Maskiner og nye driftsmetoder gjorde mye av ar-



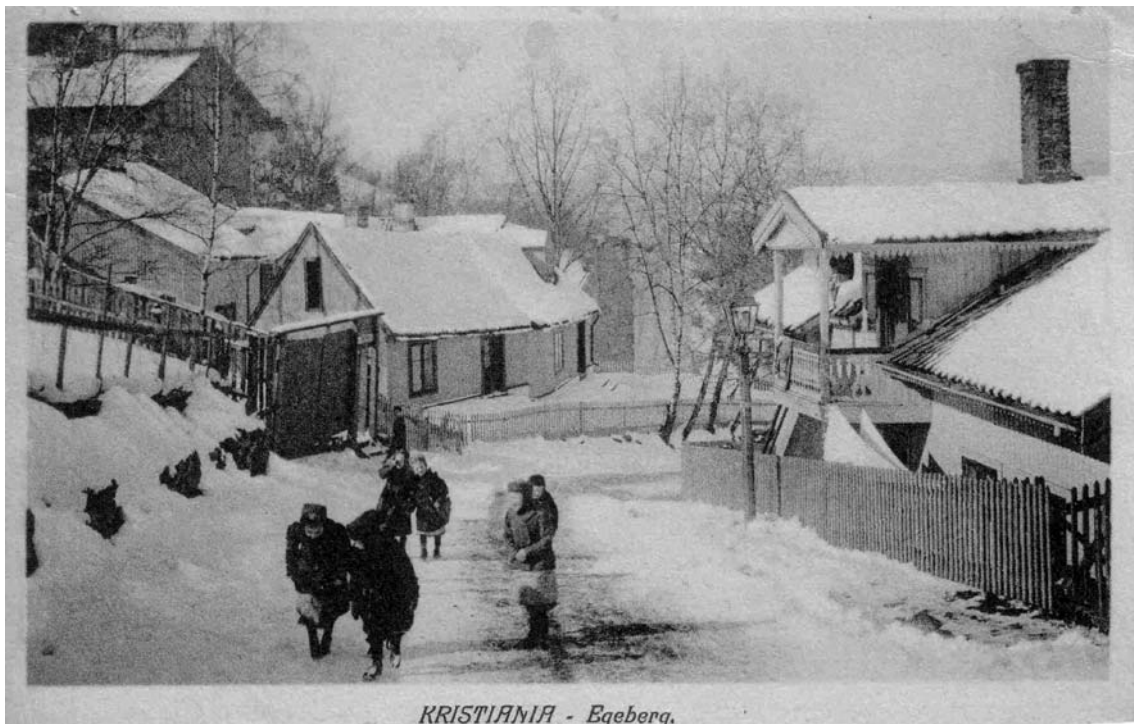
beidskraften i jordbruket overflødig. Samtidig økte arbeidsmulighetene i byene, ikke minst i Kristiania. Industrialiseringa kom for alvor i gang rundt midten av århundret og betydde etter hvert mange arbeidsplasser. Økningen i handelen var ikke mindre viktig, og dette gjaldt ikke bare utenrikshandelen, men også handelen med byens oppland. Som vi har sett, var det handelen med utlandet som først og fremst skapte behov for arbeidskraft på bordtomtene og brygga.

Det var særlig landsbygdas småfolk som flyttet inn til byene, mange utvandret også til Amerika. Noen egen undersøkelse over den sosiale bakgrunnen til innflytterne på Ekeberg har vi ikke. Men sannsynligvis var det mange som kom fra jordarbeider- og husmannsfamilier også her.

Overbefolkning og proletarisering på landsbygda og de økte arbeidsmulighetene i Kristiania var altså den allmenne bakgrunnen for innflyttingen til byen. Men Kristiania hadde mange forsteder og boligstrøk for arbeiderklassen. Hadde de som valgte å bo på Ekeberg spesielle grunner til å bosette seg nettopp her?

I sin undersøkelse av Vålerenga har Anne Louise Christensen sammenliknet fødesteder for et utvalg beboere på Vålerenga og Rodeløkka. Hun fant systematiske forskjeller de to stedene. Det synes som forstedenes beliggenhet i forhold til de viktigste innfartsveiene til hovedstaden var avgjørende. De bygdene som hadde Trondheimsveien som innfartsvei til Kristiania bosatte seg oftere på Rodeløkka enn på Vålerenga. Omvendt var det med de som kom fra bygdene knyttet til Enebakkveien og Strømsveien. Hvordan stemmer dette for befolkningen på Ekeberg, og hva var eventuelt årsakene til denne tendensen?

Vi skal prøve å si noe om dette ved å sammenlikne befolkningen på Sagene og Ekeberg. Ingen av de større innfartsveiene gikk gjennom Sagene, men stedet lå lenger nord og vest enn Ekeberg. Derfor er det rimelig å tro at innflytterne til Sagene særlig kom fra den delen av byens oppland som ligger i denne retningen. Ekebergveien, Ljabruveien og Enebakkveien var alle viktige innfartsårer for byens sørøstlige oppland, og alle gikk rett forbi eller gjennom Ekeberg.



*Ekebergveien med Ekebergbakken var en av Kristianias viktige innfartsårer. Bildet viser bakken ved nr 11, 13 og 16. (Postkort utlånt av Tom Schibbye).*

Også ved å sammenligne Ekeberg og Sagene synes altså beliggenhet i forhold til byens oppland å virke bestemmende inn på hvor innflytterne kom fra. Årsakene til dette kan være mange. For de som flyttet fra områdene nærmest byen, var det av betydning å bo slik at avstanden til hjembygda ble kortest mulig. De kilometerne det er fra Sagene til Ekeberg, kunne det være godt å spare for de som skulle på helgebeseøk til familien i Enebakk med hest

og vogn. Disse forholdene spilte mindre rolle for de som bodde lengst unna, hvor mulighetene for slike besøk var små.

Ellers var det vel ofte slik at innflytterne slo seg ned i den første forstaden de kom til av bekvemmelighet. Det var knapt noen vits i å dra rundt i den store og kanskje ukjente hovedstaden hvis man allerede hadde fått et rimelig botilbud på veien inn til byen. Dessuten var mange bygdefolk kjent i forstedene langs innfartsveiene. De benyttet disse når de var inne i byen med f.eks. høy og poteter. Bøndene fra Oppegård og Enebakk stoppet ofte opp på skjenkestedet til "Bærsjet" nede ved Ljabruveien for å slukke tørsten når de var på vei tilbake til hjembygda. Her traff de sikkert en og annen tomtarbeider eller vognmann fra Ekeberg, kanskje til og med en tidligere sambygding og gammel kjenning. Over laddevinen ble det pratet om arbeidsforholdene i byen og i bygda og om mulighetene til å få et rom på Ekeberg. En slik fortrolighet med stedet virket nok også inn på valg av bosted.

Tabell 5: *Fødesteder\* for norske innflyttere på Ekeberg og Sagene - 1875*

Fødested**	Sagene	Ekeberg
Id og Marker	44 (2 %)	12 (2 %)
Rakkestad, Heggen og Frøland	87 (4 %)	39 (6,4 %)
(Aker) og Follo	153 (7,1 %)	106 (17,5 %)
Nedre Romerike	229 (10,7 %)	76 (12,6 %)
Øvre Romerike	253 (11,8 %)	38 (6,3 %)
Vinger og Odalen	106 (4,9 %)	19 (3,1%)
Hedemarken	112 (5,2 %)	22 (3,6 %)
Toten	100 (4,6 %)	8 (1,3 %)
Buskerud	114 (5,3 %)	21 (3,8 %)
Larvik	25 (1,2 %)	3 (0,5 %)
Hadeland og Land	69 (3,2 %)	4 (0,7 %)

\* Prosentueringene er foretatt av totalt antall fødesteder + fødesteder i Aker og Kristiania.

\*\*Byene er regnet med til hvert fogderi.

## Boforhold

”Vi fløtta i omtrent alle hus på Ekeberg: Dem (foreldrene) betalte ikke husleie, og så var det bare å fløtte.... Det siste stedet vi bodde var i Ryenbergveien.... Der var det kakerlakker og veggglus så du skulle aldri sett maken – jeg har aldri sett så mange dyr!”. Dette uttalte en bryggearbeider fra Ekeberg i et intervju i 1959 under innsamlingen av de såkalte ”arbeiderminner”. Det er forholdene på slutten av 1800-tallet bryggearbeideren skildrer, og litt overdrevet skulle vi tro. Men det var ikke uvanlig at folk måtte flytte ofte fordi husleia ikke ble betalt: ”Familien flyttet flere ganger. Når det hendte at de blev skyldig husleie og ikke greide at betale, så var det å lesse tingene de hadde på en dragkjerre og flytte,” heter det i et annet arbeiderminne. De store innflyttingene til hovedstaden og forstedene presset husleiene opp på et høyt nivå. For å hindre at situasjonen skulle bli helt uholdbar for arbeidsfolk, var amtmannen i 1869 nødt til å forby huseierne å legge beslag på leieboernes innbo når de ikke klarte å betale husleia. Lus og kakerlakker var nok heller ikke noe unntak rundt om i forstadsleilighetene.

I begynnelsen av 1890-årene undersøkte Axel Holst boforholdene i Kristiania. Boligene som ble undersøkt på Ekeberg, hadde de dårligste sanitære forholdene og størst grad av overbefolkning. Holst målte graden av overbefolkning på grunnlag av hvor mange kubikkmeter luft som var tilgjengelig for hver person som bodde i leilighetene. Sammenlignet med en del andre arbeiderstrøk så situasjonen slik ut (tabell 6):

Tabell 6: *Fra Axel Holsts undersøkelse av boforholdene i Kristiania 1890-årene - overbefolkning*

Bydel	Undersøkte leiligheter	Herav ytterst sterkt overbefolkede leiligheter	
	Antall	Antall	Prosent
Ekeberg	133	60	45,1
Vålerenga	316	41	13
Grünerløkka	148	19	12,8
Rodeløkka	106	32	30,2

Også når det gjaldt de sanitære forholdene lå Ekeberg dårlig an, se tabell 7:

Tabell 7: *Fra Axel Holsts undersøkelse av boforholdene i Kristiania 1890-årene - boligstandard*

Bydel	Undersøkte leiligheter	Dårlige leiligheter		Ytterst dårlige leiligheter	
	Antall	Antall	Prosent	Antall	Prosent
Ekeberg	133	92	72,2 %	46	34,6 %
Vålerenga	161	86	53,4 %	48	29,3 %
Grünerløkka	148	52	35,1 %	5	3,4 %
Rodeløkka	106	57	53,8 %	12	11,3 %

Flere av informantene kunne fortelle om trangboddhet både før og etter århundreskiftet. 16 mennesker på 1 rom og kjøkken var det mest drastiske eksempel – ”der var det senger overalt”. Men hvordan var det mulig å skaffe plass til så mange på ett rom? En av informantene kunne fortelle hvordan de ordnet seg et sted der det var 13 mennesker på et rom. Foreldrene lå i én seng, anføttes lå de to nest minste barna med minstebarnet i midten. På gulvet var det lagt ut halmmadrasser til resten av ungene. Den som skulle opp først, enten det var på jobben eller skolen, lå nærmest døra osv.

H. Sinding har skrevet om den dårlige lufta i forstadsleilighetene: ”Hvorledes er der så 'inden Døre' i disse arbeidserkolonier? Det

kan selvfølgelig være meget forskjellig hos de forskjellige med hensyn til ordentlig stel, til renslighet og hygge; men to ting: daarlig luft og en overdreven høy temperatur, møder man dog saagodtsom overalt, selv hos de bedste.” Om vinteren ble klesvasken hengt opp under taket til tørk, så lufta ofte var fuktig i tillegg.

Rommene var små. En av informantene som er godt kjent i området, mente at stuene var på mellom 10 og 15 m<sup>2</sup> og kjøkkenene mellom 4 og 8 m<sup>2</sup>. Mange steder delte flere familier ett kjøkken.

I folketellingen fra 1891 er det opplysninger om antall rom og kjøkken i hvert hus og i hver leilighet. I hele området bodde det 2394 mennesker fordelt på 757 rom, eksklusive kjøkken, dvs. 3,16 personer pr rom. Der det var trangest, ble nok også kjøkkenet tatt i bruk som både sove- og oppholdsrom. Men dette gjennomsnittet sier ikke mer enn at det stort sett var trangt å bo på Ekeberg. Det var store ulikheter fra hus til hus og familiene imellom. Særlig i de større husene med leieboere var gjennomsnittet ofte mer enn fem personer pr rom. Hvis vi ser nøyere på botettheten i den siste delen av Ryenbergveien, kommer ulikheten klart fram:

Tabell 8: *Botetthet i husstandene ifølge folketellingen 1891*

Antall husstander	Personer pr rom*
1	10
8	8
8	7
11	6
15	5
25	4
19	3
20	2
17	1

\* I de tilfellene det har dreid seg om f.eks. 3,5 personer pr rom har dette i tabellen blitt regnet som 3 personer osv.

Selv om de fleste familiene bodde i leiligheter med fire og færre personer pr rom, var det mange familier og flere mennesker som bodde trangere i dette området.

Tabell 9: *Botetthet etter yrkesgrupper*

Yrkesgruppe	Personer pr rom			
	1 til 4 personer	%	5 til 10 personer	%
Vanlige arbeidere	24	54,5	20	45,5
Håndverkssvenner og –arbeidere	9	69,2	4	30,8
Håndverkere	9	90	1	10

Hva slags folk bodde trangt, og hvem bodde mer romslig? Under-søker vi 67 husstander fra samme området som ovenfor, får vi denne tabellen for de tre viktigste yrkesgruppene, som vist i tabell 9.

Vi ser at forholdene er forskjellig for de tre yrkesgruppene. Hånd-verkerne skiller seg klart ut med de beste boforholdene. I tabellen har vi skilt håndverkssvenner og –arbeidere fra andre ”vanlige arbeidere”. Vi ser at håndverkssvenner og –arbeidere bodde bedre, i hvert fall romsligere enn andre arbeidere.

Men forskjell i yrke forklarer ikke alle ulikehetene i boforhold, Hva er det som skiller de 24 arbeiderfamiliene som bor med mellom 1 til 4 personer pr rom fra dem som bor trangere? Ser vi nøyere på folketellingslistene, finner vi at antall barn er avgjør-ende for familiens boligsituasjon. Av de 20 arbeiderfamiliene som bodde trangest, hadde 19 familier 3 eller flere barn. Bare 4 av de 24 hadde like mange barn. De langt fleste arbeidsfolk ser ikke ut til å ha hatt råd til å leie eller bruke mer enn ett rom. Som nygifte,

enslige eller med få barn bor arbeiderfamiliene relativt bra. Etter hvert som ungene blir flere, øker trangboddheten, men også utgiftene til mat, klær osv. Noe ekstra rom ble det tydeligvis ikke råd til. Liknende forhold gjelder også for de andre gruppene. For de fleste bedres forholdene igjen når ungene flytter ut. Folketellingslistene viser at mange eldre, også de med fattigunderstøttelse, bodde romslig.

På Vålerenga var det ifølge Holst mindre trangboddhet og bedre boforhold enn på Ekeberg. Noe av årsaken til dette kan være den forskjellen vi fant i yrkesfordelingen de to stedene. Det var flere håndverkssvenner, særlig snekkersvenner, på Vålerenga. Som vi har sett, hadde disse bedre muligheter til å skaffe seg eget hus enn andre arbeidere. På den andre side hadde alle brygge- og dagarbeiderne på Ekeberg små muligheter til å skaffe seg eget hus, eller å betale leie for store leiligheter.

Var boforholdene verre eller bedre i tida før 1890? Det er vanskelig å avgjøre dette sikkert. De tidligere folketellingene har ikke opplysninger om antall rom i hver leilighet. Sammenligner vi antall personer som bodde i ti tilfeldig valgte hus i 1865, -75 og -91, ser vi at antall beboere synker fra 138 i 1865 til 119 og 111 i henholdsvis 1875 og -91. Dette er en klar tendens, særlig når vi tar i betraktning muligheten for at noen av husene kan ha blitt påbygd i løpet av perioden.

Trangboddheten var lettere å bære om sommeren enn om vinteren. Småhagene, gårds plassene og fortauene fungerte som ”ekstra rom” om sommeren.

Vann og kloakk var og er fortsatt et problem for befolkningen på Ekeberg. Til å begynne med var springen ved Oslo Hospital den



eneste vannkilden. Etter hvert kom vannposter rundt om i gårdene og langs veiene. Men det gikk flere tiår av vårt århundre før de fleste fikk innlagt vann. Verre har det vært med bad og klosett. I mange familier er det fortsatt utedoen og Torggata bad som en tyr til. Rundt århundreskiftet gikk folk til ei badstue på Enerhaugen når møkka skulle av. Om sommeren var ”Sagadammen” i Loelva et alternativ, selv om elva tidlig mottok utslipp fra en rekke industribedrifter. Elva ble selvsagt også brukt til å vaske tøy i.

### **Folk og miljø på Ekeberg**

I offentlige dokumenter og statistikk er det vanskelig å finne noe om hvordan miljøet eller forholdene folk i mellom var på Ekeberg. En del kan vi tenke oss ut fra kunnskapen vi har om de materielle levetilstandene; om arbeid, inntekt og boligforhold. Dette er likevel ikke tilstrekkelig. I dette avsnittet er derfor de aller fleste opplysningene hentet fra samtaler med gamle beboere på Ekeberg – de som vi har kalt ”informantene”. Alle informantene har bodd på Ekeberg det meste av sitt liv, og de fleste har både foreldre og besteforeldre fra forstaden. Den eldste av informantene er født i 1890, de andre i tiåret før og etter århundreskiftet. Noen har husket historier fortalt av foreldre og besteforeldre, men det meste av samtalene har dreid seg om informantenes egne opplevelser i tida rundt århundreskiftet og fram til siste verdenskrig. Miljøet i denne perioden var selvsagt både likt og ulikt det som var tidligere på 1800-tallet. Hva som kan ha endret seg, får vi prøve å finne ut av etter hvert.

”Alle hadde med alle å gjøre,” og ”alle kjente alle,” er uttalelser som går igjen hos informantene. Svært mange trivdes på Ekeberg. Det var stabilitet i bosettinga, og når noen skulle selge huset sitt, ble det gjerne overtatt av andre ekeberginger. Det er flere eks-

empler på familier som flyttet til moderne leiligheter med innlagt vann og klosett, men som kom tilbake til Ekeberg etter kort tid. På fortauene, i bakgårdene eller i småhagene møttes naboene jevnlig over en kopp kaffe eller et glass øl. Ved sykdom var det naturlig å be naboen om hjelp, selv om det var midt på natta. Familier dro sammen på utflukter. I Familiedalen, nedenfor Sjømannsskolen, samlet forstadsbefolkningen seg 17. mai.

Alle informantene var altså enige om at miljøet, så langt de kunne huske, hadde vært svært godt. Like stor var enigheten om at miljøet var blitt betraktelig dårligere i tiårene etter siste verdenskrig.

Selv om det var slik at "alle kjente alle", så var ikke alle like mye sammen med alle. Valg av omgangskrets og venner var blant annet bestemt av sosial og geografisk avstand, hvor det siste synes å ha veid tyngst. Det var ikke *så* stor forskjell på folk på Ekeberg. En sosial og økonomisk overklasse besto av de største slakterne, kjøpmennene og presten i Gamlebyen kirke. Disse omgikk hverandre mye, særlig i forbindelse med kirke- og menighetsarbeidet. I det hele tatt var det nesten bare "finfolka" som gikk i kirken.

Ekeberg var delt i "Ekeberg over fjellet" og "Ekeberg under fjellet". En bratt fjellvegg opp fra Konows gate skiller forstaden i to omtrent like store områder. Denne skråningen var samtidig en grense for sosial omgang, selv om den var langt fra absolutt.

Et nærmere fellesskap utgjorde "gata". Når det var begravelser "møttes hele gata opp". De andre i gata pleide også å vise oppmerksomhet ved andre større anledninger, som f.eks. brylluper, konfirmasjon, 50-årsdager o.l.

Omgangstonen på Ekeberg var uformell. Et av uttrykkene for dette var alle oppnavnene. At disse ikke alltid var like nøytrale, viser at folk angikk hverandre, på godt og vondt. Andres oppførsel var ikke likegyldig. Oppnavnene hadde forskjellig opprinnelse. "Horten-Nilsen" var selvsagt født i Horten. Faren til "Sukker-Olsen" jobba med sukker på brygga. "Kaffe-gutta" lossa kaffe på brygga. "Miss-Loddebolt" var datter av en blikkenslager og hadde vært i Amerika. "Edon Skåp-kladd" hadde fått navnet sitt etter "skåp-kladden" som skilles ut når kvistlakk destillerer. Like uheldig var "Steddy-Full" med oppnavnet sitt. Politibetjentene slapp heller ikke unna: "Høytrykk", "Stjerneblikker'n" og "Bikkja" var en del av Ekebergmiljøet, selv om de avtvang respekt når de kom med "Svart-Marja", trukket av to hester og med "Bikkja" trakkende på en pedal som fikk ei bjelle til å ringe.

Av andre oppnavn kan vi nevne i fleng:

<i>Gleden</i>	<i>Svalagutta</i>
<i>Gris-Olsen</i>	<i>Løktetenner'n</i>
<i>Snippan</i>	<i>Jesus</i>
<i>Dunger'n</i>	<i>Persa</i>
<i>Buksa</i>	<i>Flikk-Flakk</i>
<i>Fiske-Anna</i>	<i>Kristian-Reven</i>
<i>Oskar-Fisen</i>	<i>Lepa-Sørine</i>
<i>Ekeberg-Kongen</i>	<i>Pulvergutta</i>
<i>Kattelåtten</i>	<i>Skarven</i>
<i>Pultosten</i>	<i>Hermann-Faen</i>
<i>Mann-med-toppen</i>	<i>Nattens Dronning</i>
<i>Tipp-Tippa</i>	<i>Gamle Norge (svenske, men</i>
<i>Tusenkunstner'n</i>	<i>svært norsk-patriotisk)</i>
<i>Buste'-Katten</i>	<i>17. Mai</i>
<i>Ræva-Slaktern</i>	<i>Pladen</i>

En del navn hadde sammenheng med navnet på mora: ”Tjukk-Marja gutta”, ”Asbjørnstine” og ”Fritjoffine”.

Det var ikke bare personer som hadde oppnavn. Også husene kunne få sitt pass påskrevet: ”Røverborgen”, ”Pidestallen” og ”Brårikgården”. Ellers fikk husene navn etter de som eide eller hadde eid dem: f.eks. ”Tobbiasgården” og ”Askgården”. Oslo Hospital gikk under forkortelsen ”Spetter”.

Bak mange av oppnavnene skjuler det seg ”originaler”. ”Buste-Katten” var den som ble oftest nevnt av informantene. Han var en driftig fyr som drev melkehandel, bakeri og salg av filler og bein i Gravergata. Best kjent utafor Ekeberg var imidlertid ”Tjukk-Marja gutta”. Om dem gikk det ei egen vise på byen. ”Tjukk-Marja gutta” var kutorvsgutter på Grønland. En bryggearbeider fra Lakkegata har i et av arbeiderminnene fortalt hvordan han opplevde disse: ”--- kutorvsguttene viste innen sin midte eksempler på et godt kameratskap, og de var reale og skvære overfor hverandre. Men kom det en fremmed inn i klikken som ville ”oppe” seg, ja da synes jeg synd på ham... Det falt seg naturlig når disse hadde tjent seg til en dram, da var det å stå inne i gården hvor jeg bodde å drikke opp dette, og tomflasken fikk som regel jeg. Jeg ser dem ennu for meg, en del av disse karene: ”Gjeten”, ”Amrin”, ”Bokken”, ”Klubben”, ”Karl-Enka”, ”Tjukk-Marja gutta” og ”Harmonikken”.” Og det var flere enn ”Tjukk-Marja gutta” som var kutorvsgutter på Ekeberg.

Ikke alle fra Ekeberg var like hyggelig å møte i sene nattetimer. Rulolf Muus skrev om området rundt Loenga: ”Det var en betenkelig sag at vanke paa disse trakter ved nattetid. I mine tider

forekom her ofte overfald og røverier, Ekebergguttene var anset som tilhørende de farligste banditter i Kristianias udkanter, og sjelden greb nogen politikonstabel forstyrrende ind i deres virksomhed". Selv om denne skildringen sikkert er dramatisert og overdrevet, var det nok ikke uten grunn at Ekeberg fikk egen politivakt umiddelbart etter at forstaden var innlemmet i hovedstaden.

Informantene bekrefter at det for utenforstående kunne være ubehagelig å komme i klammeri med enkelte av "ekeberggutta", "men de gikk aldri løs på andre fra Ekeberg". I Ryenbergene, sørøst for forstaden, var det imidlertid farlig å spasere etter det var blitt mørkt, selv for ekeberginger. Måtte man likevel et ærend, var det å ta med seg en pose med pepper som kunne kastes i ansiktet på eventuelle "banditter".

I rettsprotokollene finner vi også eksempler på at noen må stå til rette for sine "ugjerninger". I 1869 er tre menn fra Bagerengen tiltalt for å ha stelt til bråk hos "sadelmager Christian Halvorsen" på Bekkelaget. I rettsreferatet får vi høre hvordan en av de tiltalte har forklart seg: "I sagens anledning forklarer dept. (den tiltalte) at han den omhandlede aften (St. Hansaften) var i følge med en pige, dept. husker ikke hvem, som han traf ude ved Kongshavn, samt inde paa et øludsalg paa "Vandingsteen" ved chausseen til Liabro. Da dept. kom ud derfra hørte han tale om at der skulde være "spel" udover veien. De ranglede udover, og udenfor der (sadelmakeren bodde), var der slagsmaal og spectakkel. Dept. var saa beruset af hvad han i forveien den aften havde nydt, at han ikke rigtig har rede paa hvad der passerede. ... Dept. ga seg til at spende paa døren, der var flere andre som ogsaa dundrede paa denne, men ved dept.s spænd må døren formodentlig være gaaet

itu, thi dept. – saa fuld han end var – husket godt, at døren for ind."

Informantenes opplysninger og det vi ellers vet om Ekeberg, tyder på at miljøet i forstaden var best fra tiåret etter århundreskiftet fram til slutten av femtiårene. I disse årene var miljøet godt, tett og stabilt. Hvorfor var det slik? Det er vanskelig å gi noe entydig svar. Ser vi på panteregisteret for 1860- og 70-årene, finner vi at husene skifter eier ofte. Folketellingslisten gir inntrykk av at leieboerne var enda mindre stabile. Samtidig økte folketallet og stadig nye innflyttere bosatte seg i forstaden. Vennskap og sosial omgang ble nok preget av den lave stabiliteten i perioden før århundreskiftet. I tillegg var arbeidet folk hadde, ofte usikkert og dårlig betalt.

Forholdene ble imidlertid bedre etter hvert. Skofabrikken i Alnagata og de store jernbaneanleggene i området bidro til sikrere og bedre betalt arbeid for mange. Melkehandlere og kolonialer var viktige møtesteder der folk traff hverandre hver dag. En viktig forutsetning for det gode miljøet var den jevne arbeiderbefolkningen i forstaden. Vennskapet, klassesolidariteten og den uformelle omgangstonen på arbeidsplassen ble videreført i bomiljøet.

Hvorfor er ikke forholdet mellom beboerne på Ekeberg like bra i dag som det var før? Vi kan nevne en rekke årsaker til dette. De mange småbutikkene er nedlagt. Hus er sanert for å gi plass til bredere gater. Konows gate og Ryenbergveien er så trafikkert at det neppe innbyr til kaffe på fortauet. Da skofabrikken ble nedlagt i slutten av femtiårene, mistet mange arbeidere en felles arbeidsplass. Folk er blitt spredd på arbeidsplasser rundt i hele byen. Mange av de gamle trehusene er i dårlig stand og trenger en

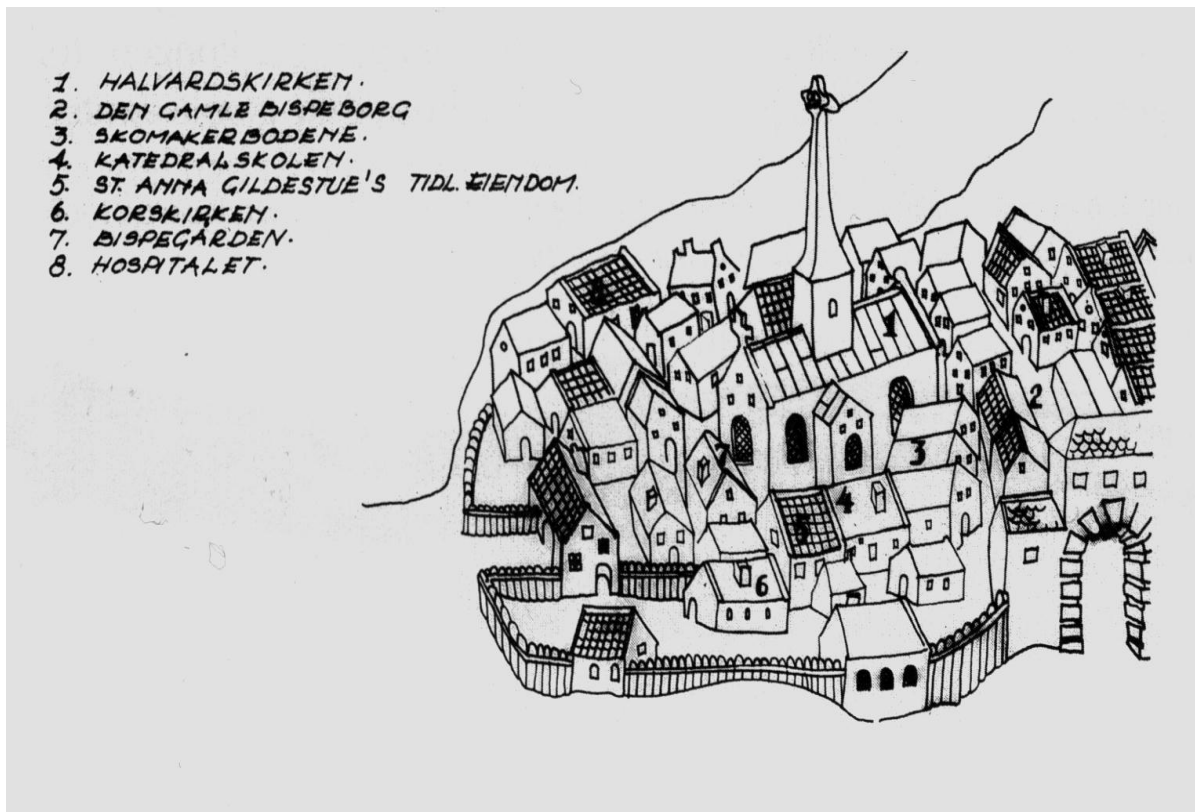
skikkelig rehabilitering for å kunne bli attraktive boliger for nye generasjoner av ekeberginger. Dette er kostbart og arbeidskrevende, og for mange blir det billigere å skaffe seg nye leiligheter: den eldre befolkningen dør ut og barna deres flytter vekk.

Noen av husene er overtatt av kommunen og har blitt boliger for mennesker med små økonomiske og sosiale ressurser. Disse har verken råd til eller interesse av å gjøre noe med husene, som de ikke eier og ikke vet hvor lenge de får bo i. Andre gårder eies av spekulanter som lar husene forfalle. Når leieboerne pusser opp i gården, øker husleia.

Ekeberg står også overfor muligheten til å bli et ”nytt Damstredet”. Velsituerte folk uten tilknytning til den opprinnelige arbeiderbefolkningen kjøper hus og pusser dem opp til ”pittoreske” eneboliger.

Heldigvis er det ennå noe igjen av det gamle Ekeberg-miljøet. Selv har jeg opplevd en sjelden gjestfrihet og liketil åpenhet mange steder. Byantikvaren har, som nevnt innledningsvis, registrert de fleste gjenværende trehusene som ”bevaringsverdige kulturminner”. Det burde være en like presserende oppgave for politikere og kommune å legge forholdene til rette for å bevare noe av det gode miljøet på Ekeberg. Det vil kreve en aktiv rehabiliteringspolitikk fra kommunens side. Ikke minst vil det kreve skrinlegging av alle planer om å gjøre Konows gate til motorvei.

## Gamlebyen – et historisk skattkammer



*I dag er Gamlebyen kanskje mest kjent for sin middelalderby – for ruinene. Noen av disse forteller om en svunnen storhetstid, som nådde sitt høydepunkt under kong Håkon Magnus V, da Oslo ble rikshovedstad. Håkon Magnus ble kronet i Hallvardskirken i 1299 og giftet seg samme år med dronning Eufemia av Rügen. Tegningen over, av tidligere byantikvar Kjeld Magnussen, er basert på et relieff på Frederik IIs sarkofag i Roskilde domkirke. Det er det tidligste, bevarte bilde av Oslo, slik byen kan ha sett ut på midten av 1500-tallet.*

**Gamlebyen historielag** har som formål å verne om, og ta vare på, Gamlebyens kulturminner og 1000 år med byhistorie. Historielaget ble stiftet 23. oktober 1996.

**Gamlebyen historielag** ser det som viktig å skape interesse for, og spre kunnskap til bydelens innbyggere om den lokale historien.

Alle som støtter vårt formål, og vil arbeide for våre målsetninger er velkommen til å bli medlem i **Gamlebyen historielag**.



## ***Gamlebyen historielags skriftserie - utgivelser***

Redaktør: Helge Godø

1. *Lov og rett i MA – Rettssystem og rettsaker fra Oslo ca 1300*, av Tine Berg Floater
2. *Barndom i Oslo Ladegård*, av Jo Tenfjord
3. *Barndomsminner*, av John E. Abelson
4. *Tiggerordener i de norske byene i middelalderen*, av Inger-Johanne Ullern
5. *Forstaden under Ekebergåsen*, av Lars Thue
6. *Oslos oppkomst*, av Petter B Molaug
7. *Rikshovedstaden Oslo*, av Hege Roaldset
8. *Småglimt, dikt og bruddstykker fra Gamlebyens historie*, diverse bidragsyttere
9. *Småhusbebyggelsen fra 1860-årene i Ekebergskråningen – beskrivelse og registrering*, av Tove Larsen og Helge Godø